

Kadera dichtbij

Jaarverslag 2025

Kadera
aanpak huiselijk geweld

kadera.nl

Voorwoord

2025 was het eerste jaar van de uitvoering van de nieuwe strategische koers 2025-2030 van Kadera aanpak huiselijk geweld. Een koers die gericht is op samenwerking om de regionale- en landelijke aanpak van huiselijk geweld zo effectief mogelijk vorm te geven en te laten aansluiten op ontwikkelingen in het werkveld en de maatschappij.

Helaas bleek in 2025 eens te meer hoe belangrijk die ontwikkeling is, want er waren opnieuw veel dodelijke slachtoffers van geweld tegen vrouwen te betreuren. De impact van intiem terreur en femicide op slachtoffers, hun naasten, cliënten en lotgenoten, hulpverleners én de maatschappij is immens en deze problematiek moet worden gestopt.

We hebben gezien dat de maatschappelijke verontwaardiging over femicide ertoe heeft geleid dat er door het rijk extra middelen voor opvangcapaciteit zijn vrijgemaakt. Deze middelen zullen in 2026, ook bij Kadera, leiden tot de realisatie van extra opvangmogelijkheden. In het coalitieakkoord van het kabinet Jetten is expliciet aandacht voor huiselijk geweld en femicide, met voornemens voor een nationaal actieplan, verruiming van wetgeving en (verplichte) plegerhulpverlening. Deze inzet is positief, maar tegelijkertijd zien we zorgelijke ontwikkelingen zoals de opkomst van de manosfeer, hardnekkige genderstereotyperingen en toenemende (online) radicalisering. Kadera zet zich daarom nadrukkelijk in voor nuance in het debat, door blijvend aandacht te vragen voor de complexiteit van geweldsdynamieken, voor mannelijke slachtoffers van geweld en door te waarschuwen tegen eenzijdige of versmalde perspectieven.

In 2025 heeft Kadera aan 300 volwassenen en 168 kinderen hulpverlenend bij hen thuis of in de opvang. Daar zijn we trots op en daarvoor bedanken onze medewerkers, vrijwilligers, cliënten en ketenpartners, want alleen in gezamenlijkheid kunnen wij ons werk doen. Tegelijkertijd weten we dat er veel mensen zijn die geen hulp krijgen terwijl zij dat wel nodig hebben. Wij voelen ons verantwoordelijk om zoveel mogelijk mensen zo goed mogelijk te helpen en zullen ons daar ook in 2026 weer vol voor inspannen.

Wat ons zeer verheugt is dat we in 2025 de basis hebben kunnen leggen voor het maken van afspraken met woningcorporatie SWZ in Zwolle en de elf gemeenten in IJsselland voor de bekostiging van een grootschalige verbouwing van onze opvanglocatie in Zwolle zodat onze cliënten in de toekomst kunnen herstellen in een eigen studio/appartement binnen onze opvanglocatie.

We kijken als Kadera vol vertrouwen naar 2026. Voor Kadera een bijzonder jaar omdat wij dan ons vijftigjarig jubileum vieren. Vijftig jaar waarin Kadera het verschil heeft kunnen maken in de levens van duizenden mensen. Dat is waar we het voor doen. En blijven doen!

W.g.

Dhr. J.H.Y. Traas MBA

Directeur-bestuurder

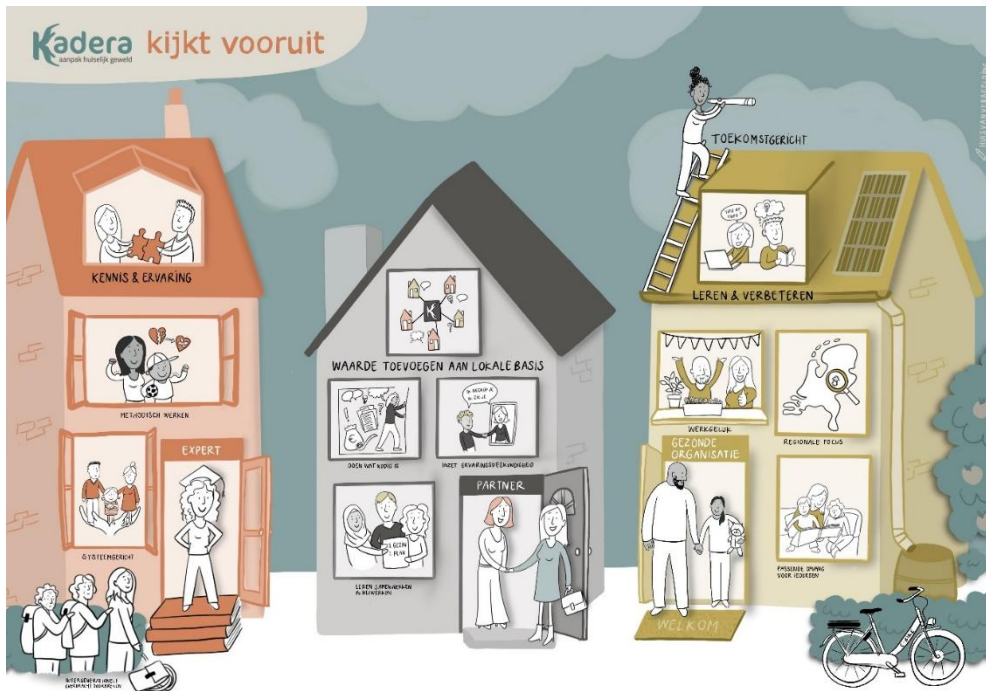
W.g.

Mw. drs. M.K. Groenberg

Voorzitter raad van toezicht

Inhoudsopgave

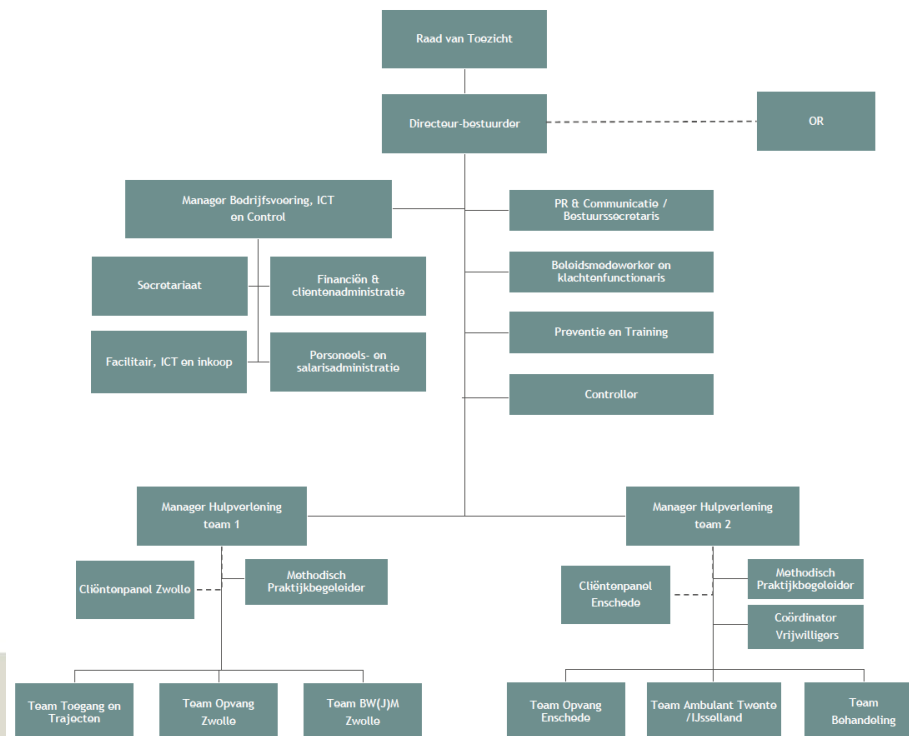
1. KADERA AANPAK HUISELIJK GEWELD	3
1.1 MISSIE EN VISIE	3
1.2 RECHTSVORM	4
1.3 ORGANOGRAM	4
1.4 WERKGEBIED	5
1.5 TYPEN ZORG	5
1.6 UITBESTEDING EN ONDERAANNEMING	5
2. KADERA ALS EXPERT	6
2.1 CIJFERS CLIËNTEN IN 2025	6
2.2 CAPACITEIT & PRODUCTIE	7
2.3 KWALITEIT	18
3. KADERA ALS PARTNER	26
3.1 PREVENTIE: TRAININGEN EN VOORLICHTINGEN	26
3.2 PROJECTEN	28
3.3 VRIJWILLIGERS	29
3.4 ONDERZOEK	30
4. KADERA ALS GEZONDE ORGANISATIE	30
4.1 BESTUUR EN ORGANISATIE	30
4.2 RAAD VAN TOEZICHT	31
4.3 ONDERNEMINGSRAAD	34
4.4 PERSONEEL	35
4.5 BEDRIJFSVOERING	38
4.6 FINANCIËLE CIJFERS KADERA	39
4.7 BEGROTING 2026	39
5. BIJLAGEN	40
5.1 BESTUURSVERKLARING	40
5.2 PRINCIPES GOVERNANCECODE ZORG	40
5.3 JEUGDHULP	42



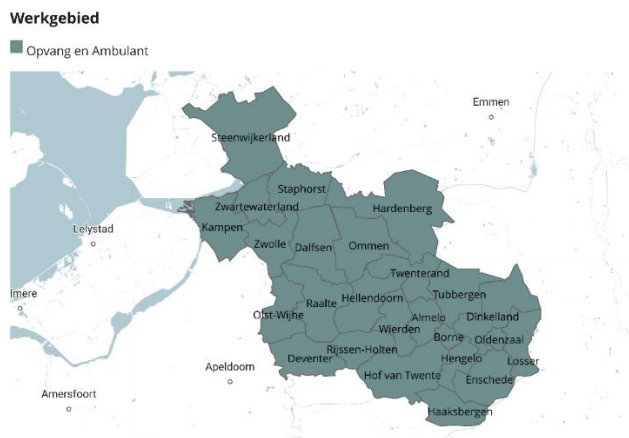
1.2 Rechtsvorm

Stichting Kadera aanpak huiselijk geweld heeft de ANBI-status (Algemeen Nut Beogende Instelling) en is gevestigd in Zwolle (RSIN: 8094 00 200).

1.3 Organogram



1.4 Werkgebied



De belangrijkste opdrachtgevers voor Kadera zijn de centrumgemeenten Enschede en Zwolle. De gemeente Enschede is de centrumgemeente voor de regio Twente. Dit werkgebied omvat de gemeenten Almelo, Borne, Dinkelland, Enschede, Haaksbergen, Hengelo, Hellendoorn, Hof van Twente, Losser, Oldenzaal, Rijssen/Holten, Tubbergen, Twenterand en Wierden. De gemeente Zwolle is de centrumgemeente voor de regio IJsselland. Dit werkgebied omvat de gemeenten Dalfsen, Deventer, Hardenberg, Kampen, Ommen, Olst-Wijhe, Raalte, Staphorst, Steenwijkerland, Zwartewaterland en Zwolle.

Kadera verzorgt, naast opvang, ambulante hulpverlening in de gehele regio. In gemeente Ommen kan ambulante hulpverlening in onderaanneming uitgevoerd worden. Kadera biedt ambulante hulpverlening voor de Jeugdwet in gemeente Hardenberg.

1.5 Typen zorg

Stichting Kadera aanpak huiselijk geweld is er voor iedereen die met huiselijk geweld te maken heeft. Voor het bieden van veilige opvang en hulpverlening gericht op herstel en participatie van cliënten, nazorg, het personalarmsysteem AWARE en andere activiteiten wordt Kadera gesubsidieerd door centrumgemeenten Enschede en Zwolle. Kadera biedt ambulante hulpverlening en jeugdhulp (Twente en Hardenberg) bij gezinnen thuis in de provincie Overijssel. In regio Twente gefinancierd vanuit subsidie, in IJsselland via raamovereenkomsten (via aanbestedingen). Daarnaast geeft Kadera training en voorlichting aan professionals over huiselijk geweld en kindermishandeling en draagt zij bij aan of initieert zij onderzoek.

1.6 Uitbesteding en onderaanneming

In 2025 is Kadera in IJsselland onderaannemer geweest van:

- Gewoon Zes (1 volwassene)
- Creating Balance (1 volwassene)
- Trias Jeugdhulp (1 jeugdige)

Er is in 2025 geen zorg uitbesteed.

2. Kadera als expert

2.1 Cijfers cliënten in 2025

Cliënten gehele organisatie

Aantal cliënten gehele organisatie (alle vormen van zorg, jeugdhulp of maatschappelijke ondersteuning)	2025	2024
Aantal cliënten in zorg op 1 januari van het verslagjaar	89 volwassenen en 57 kinderen	95 volwassenen en 58 kinderen
Aantal nieuw ingeschreven cliënten in zorg in het verslagjaar	211 volwassenen en 111 kinderen	173 volwassenen en 127 kinderen
Totaal aantal cliënten in zorg in het verslagjaar	300 volwassenen en 168 kinderen	268 volwassenen en 185 kinderen
Aantal uitgeschreven cliënten in het verslagjaar	181 volwassenen en 124 kinderen	179 volwassenen en 128 kinderen
Aantal cliënten in zorg op 31 december van het verslagjaar	119 volwassenen en 44 kinderen	89 volwassenen en 57 kinderen

Bovenstaande tabel geeft een weergave van de cliëntaantallen in de opvang en van de ambulante cliënten samen. Ook cliënten met een AWARE-traject zijn hierin meegenomen. Voor een nadere toelichting op deze aantallen wordt verwezen naar de paragrafen 'cliënten opvang' en 'cliënten ambulante'.

Verhouding cliënten naar financieringsstroom in gehele organisatie

Verhouding naar financieringsstroom	Percentage 2025	Percentage 2024
Zvw cliënten t.o.v. totaal aantal cliënten in zorg op 31 december van het verslagjaar	0%	0%
Wlz cliënten t.o.v. totaal aantal cliënten in zorg op 31 december van het verslagjaar	0%	1%
Jeugdwetcliënten t.o.v. totaal aantal cliënten in zorg op 31 december van het verslagjaar	1%	4%
Wmo 2015 cliënten t.o.v. totaal aantal cliënten in zorg op 31 december van het verslagjaar	14%	30%

Forensische zorg cliënten t.o.v. totaal aantal cliënten in zorg op 31 december van het verslagjaar	0%	0%
Cliënten gefinancierd met subsidie van de centrumgemeenten in zorg op 31 december van het verslagjaar	85%	65%

Cliënten opvang

Aantal cliënten en kinderen in de opvang (inclusief noodbedden).

Aantal cliënten opvang	2025	2024
Aantal cliënten op 1 januari	44 volwassenen en 51 kinderen	45 volwassenen en 52 kinderen
Aantal nieuw ingeschreven cliënten	126 volwassenen en 107 kinderen	121 volwassenen en 118 kinderen
Totaal aantal cliënten in zorg	170 volwassenen en 158 kinderen	166 volwassenen en 170 kinderen
Aantal uitgeschreven cliënten	111 volwassenen en 117 kinderen	122 volwassenen en 119 kinderen
Aantal cliënten op 31 december	59 volwassenen en 41 kinderen	44 volwassenen en 51 kinderen

Cliënten ambulante

Aantal ambulante cliënten in traject	Jeugdwet	WMO	Overig	Subsidie	Totaal
Aantal cliënten op 1 januari 2025	0	18	1	32	51
Aantal nieuw ingeschreven cliënten	1	16	3	69	89
Totaal aantal cliënten in hulpverlening	1	34	4	101	140
Aantal uitgeschreven cliënten	0	15	3	59	77
Aantal cliënten op 31 december 2025	1	19	1	42	63

2.2 Capaciteit & productie

Capaciteit opvang

Capaciteit cliënten opvang	2025	2024	2023
Crisisopvang	10	10	10
Intensieve Zorg	17	17	17

Begeleid Wonen	9	9	10
Begeleid Wonen Jonge Moeders	6	6	6
(Begeleid Wonen) mannenopvang	6	6	6
Noodbedden	4	4	4
Time-out-plek (ambulante bed Twente)	1	1	-
Totale capaciteit	53	55¹	55

Toegang

Team Toegang behandelt aanmeldingen van ketenpartners, professionals en inwoners voor een plek in de opvang of ambulante. Het team bekijkt welke hulp passend is en -indien geïndiceerd- of er een opvangplek beschikbaar is bij Kadera of elders in het land.

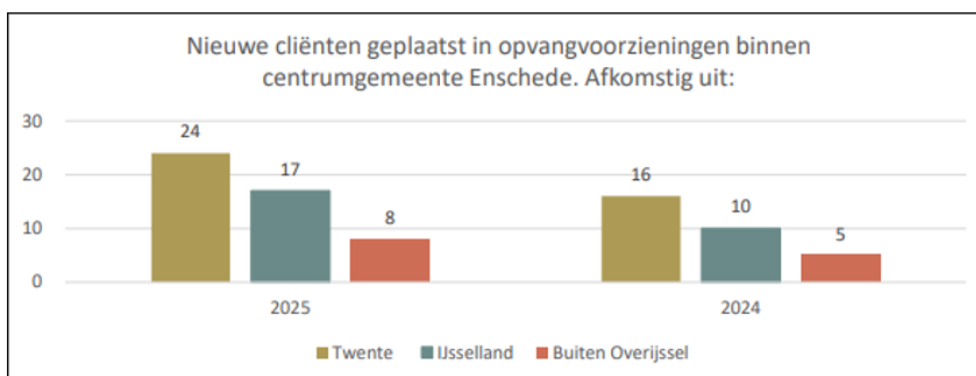
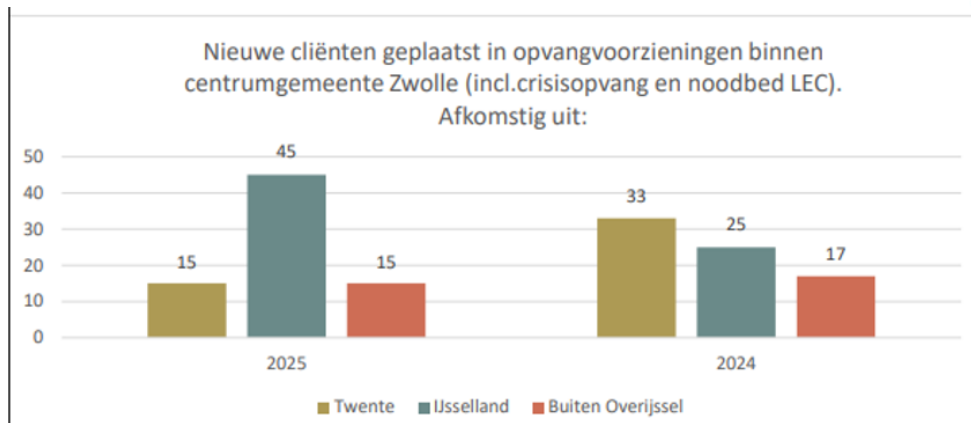
	2025	2024	2023	2022
Probleeminventarisatie eerste fase (aanmelding)	605	278	224	200

Kadera heeft een nieuwe manier van registreren sinds eind 2024 waardoor over 2025 meer gegevens beschikbaar zijn dan voorheen. Bijvoorbeeld advies/consultatievragen (174x) worden nu geregistreerd, net als het aantal aanmeldingen waarbij die aanmelding om uiteenlopende redenen weer wordt geannuleerd. De gegevens over 2025 geven daarom in deze tabel een wat vertekend beeld, maar dit zal er in de toekomst voor zorgen dat er meer duidelijkheid ontstaat over de verschillende aanmeldingen en vragen die elk jaar door team toegang worden behandeld.

Aantal nieuw opgenomen cliënten en kinderen in de opvang (inclusief noodbedden)

	2025	2024	2023
Cliënten	126	121	121
Kinderen	107	118	116
Totaal personen	233	239	237

Herkomst van nieuw opgenomen cliënten:



Crisisopvang is een opvangvoorziening van beide centrumgemeenten samen, maar is gevestigd in Zwolle. In voorgaande diagram zijn de cliënten van de crisisopvang opgenomen in de bovenste afbeelding.

Personenalarm AWARE

Het personenalarm AWARE wordt onder bepaalde voorwaarden verstrekt aan mensen die thuis wonen maar bedreigd worden door een (ex-)partner of familielid. Via een druk op de knop wordt direct contact opgenomen met de politie. Met Moviera en de politie Oost-Nederland is in het laatste kwartaal van 2025 het proces met de gemaakte afspraken herzien, is de effectieve interventie opnieuw beschreven en is een nieuw handboek verschenen.

Resultaatverplichting:

- 45 trajecten centrumgemeente Enschede
- 45 trajecten centrumgemeente Zwolle

	Enschede 2025	Zwolle 2025	Enschede 2024	Zwolle 2024	Enschede 2023	Zwolle 2023
Aantal trajecten per 1 januari	12	14	12	4	16	13

Nieuw afgegeven trajecten	19	13	41	37	45	29
Aantal afgesloten trajecten	21	15	41	27	49	38
Aantal trajecten per 31 december	10	12	12	14	12	4

Noodbedden

De noodbedden zijn noodplaatsen: plekken waar mannen, vrouwen en hun kinderen in acute crisissituaties worden ondergebracht om directe veiligheid te creëren en een passende vervolgindeicatie te stellen.

Resultaatverplichting:

- Twente: 30 noodbedopnames
- IJsselland: 30 noodbedopnames

Regio Twente

	2025	2024	2023	2022
Aantal opnames	41 volwassenen en 35 kinderen	36 volwassenen en 35 kinderen	40 volwassenen en 39 kinderen	43 volwassenen en 35 kinderen
Gemiddelde verblijfsduur	8 dagen	10 dagen	10 dagen	9 dagen

Regio IJsselland

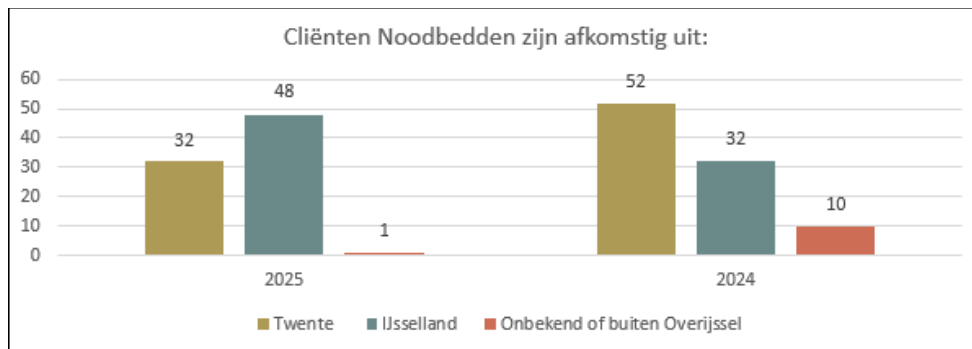
	2025	2024	2023	2022
Aantal opnames	49 volwassenen en 42 kinderen	59 volwassenen en 56 kinderen	46 volwassenen en 45 kinderen	54 volwassenen en 52 kinderen
Gemiddelde verblijfsduur	9 dagen	7 dagen	9 dagen	8 dagen

Totaal aantal noodbedopnames:

	2025	2024	2023	2022
Regulier noodbed IJsselland	49 volwassenen en 42 kinderen	59 volwassenen en 56 kinderen	46 volwassenen en 45 kinderen	54 volwassenen en 52 kinderen
Regulier noodbed Twente	41 volwassenen en 35 kinderen	36 volwassenen en 35 kinderen	40 volwassenen en 39 kinderen	43 volwassenen en 35 kinderen
Totaal regulier	90 volwassenen en 77 kinderen	95 volwassenen en 91 kinderen	86 volwassenen en 84 kinderen	97 volwassenen en 87 kinderen

Boventallig/flexibel noodbed	-	-	5 volwassenen en 9 kinderen	-
Totaal noodbedopnames	90 volwassenen en 77 kinderen	95 volwassenen en 91 kinderen	91 volwassenen en 93 kinderen	97 volwassenen en 87 kinderen

De herkomst van de cliënten is weergegeven in onderstaand diagram.



Noodbed Landelijk Expertise Centrum Eergerelateerd Geweld (LEC EGG)

	2025	2024	2023	2022
Aantal cliënten	2	1	0	1
Gemiddelde verblijfsduur	4 dagen	4 dagen	n.v.t.	4 dagen

Kadera draait periodieke piketdiensten voor het LEC EGG-noodbed. In 2025 is tweemaal gebruikgemaakt van dit noodbed. De betreffende cliënten waren beiden afkomstig van buiten Overijssel.

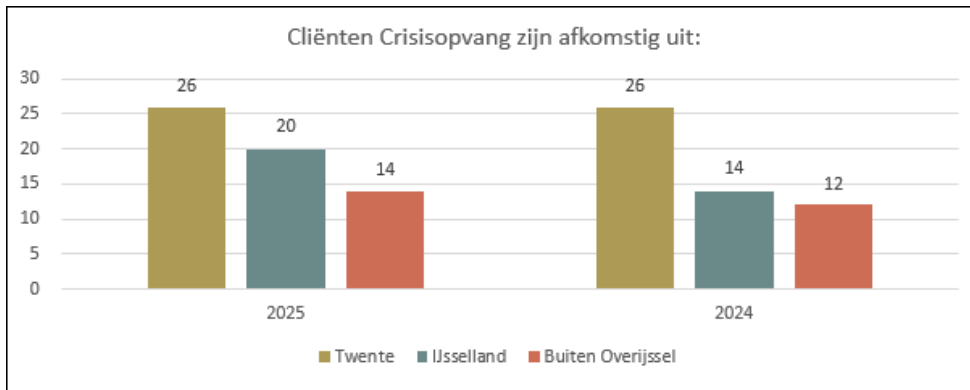
Crisisopvang

De crisisopvang in Zwolle biedt opvang en hulpverlening aan mensen in een onveilige en/of crisissituatie. Bij de crisisopvang wordt een veilige plek geboden en wordt de situatie in beeld gebracht.

Capaciteit: 10 systemen

	2025	2024	2023	2022
Bezetting	93%	97%	93%	89%
Aantal cliënten	60 vrouwen en 66 kinderen	54 vrouwen en 65 kinderen	51 vrouwen en 46 kinderen	55 vrouwen en 74 kinderen
Gemiddelde verblijfsduur	67 dagen	86 dagen	70 dagen	63 dagen

De norm voor de bezetting is 95%. De herkomst van de cliënten die verbleven op de crisisopvang is weergegeven in onderstaand diagram.



Intensieve zorg

De intensieve zorg biedt hulpverlening die gericht is op het bevorderen van zelfregie en participatie, herstel en het creëren van een zelfstandige en veilige leefsituatie voor de cliënten en hun kinderen.

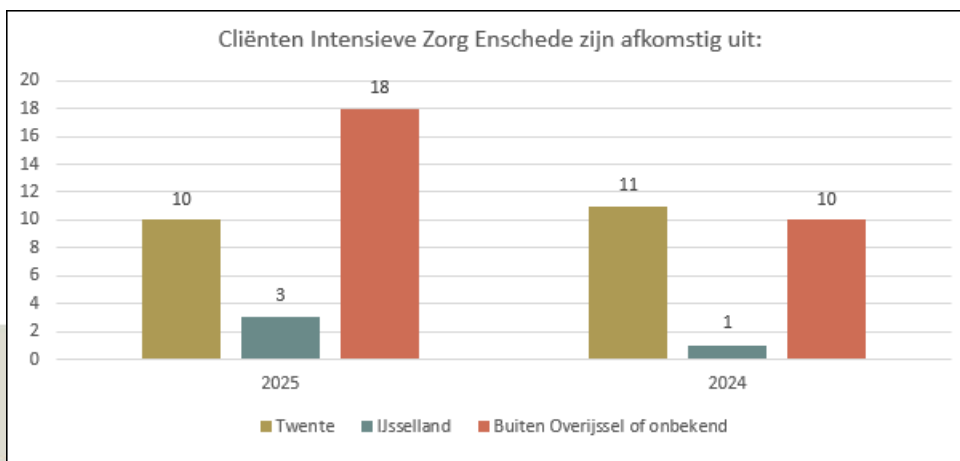
Capaciteit:

- 10 systemen centrumgemeente Enschede
- 7 systemen centrumgemeente Zwolle

Intensieve zorg Enschede

	2025	2024	2023	2022
Bezetting	104%	98%	95%	93%
Aantal cliënten	28 vrouwen, 3 mannen en 36 kinderen	22 vrouwen en 39 kinderen	26 vrouwen en 35 kinderen	24 vrouwen en 24 kinderen
Gemiddelde verblijfsduur	193 dagen	315 dagen	199 dagen	181 dagen

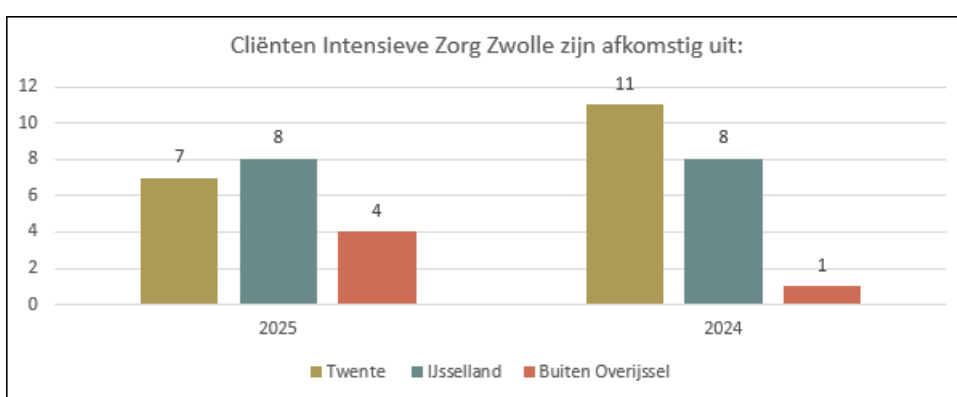
De norm voor de verblijfsduur is 6–9 maanden. De norm voor de bezetting is 95%. De herkomst van de cliënten die verbleven op de intensieve zorg Enschede is weergegeven in onderstaand diagram.



Intensieve zorg Zwolle

	2025	2024	2023	2022
Bezetting	99%	100%	100%	98%
Aantal cliënten	19 vrouwen en 23 kinderen	20 vrouwen en 26 kinderen	17 vrouwen en 29 kinderen	18 vrouwen en 39 kinderen
Gemiddelde verblijfsduur	213 dagen	205 dagen	241 dagen	171 dagen

De norm voor de verblijfsduur is 6–9 maanden. Met 213 dagen (zeven maanden) is de gemiddelde verblijfsduur binnen de norm. De herkomst van de cliënten die verbleven op Intensieve Zorg Zwolle is weergegeven in onderstaande diagram.



Begeleid wonen

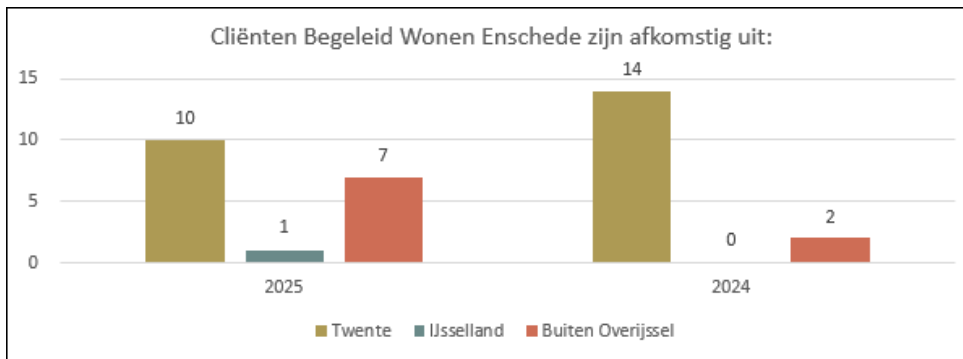
Begeleid wonen Enschede

Begeleid wonen Enschede biedt hulpverlening in een zelfstandige woonsituatie.

Capaciteit: 7 systeemplaatsen

	2025	2024	2023	2022
Bezetting	99%	100%	96%	88%
Aantal cliënten	16 vrouwen, 2 mannen en 17 kinderen	15 vrouwen, 1 man en 12 kinderen	16 vrouwen en 17 kinderen	19 vrouwen en 21 kinderen
Gemiddelde verblijfsduur	228 dagen	321 dagen	200 dagen	172 dagen

De herkomst van de cliënten is weergegeven in onderstaand diagram.



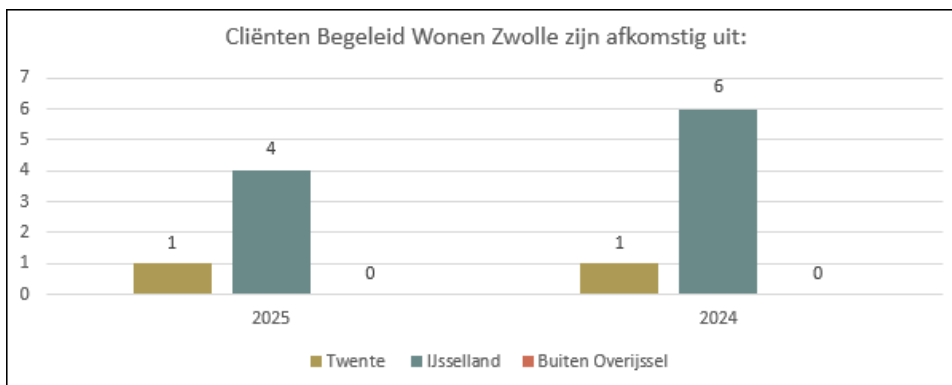
Begeleid wonen Zwolle

Begeleid wonen Zwolle biedt hulpverlening in een zelfstandige woonsituatie.

Capaciteit: 2 systeemplaatsen

	2025	2024	2023
Bezetting	93%	105%	102%
Aantal cliënten	5 vrouwen en 6 kinderen	7 vrouwen en 4 kinderen	8 vrouwen en 9 kinderen
Gemiddelde verblijfsduur vertrokken cliënten	123 dagen	210 dagen	264 dagen

De herkomst van de cliënten is weergegeven in onderstaand diagram.



Begeleid wonen mannenopvang

Begeleid wonen mannenopvang biedt hulpverlening aan mannen die te maken hebben (gehad) met huiselijk geweld. De opvang vindt plaats in Zwolle, maar is toegankelijk voor mannen uit heel Nederland.

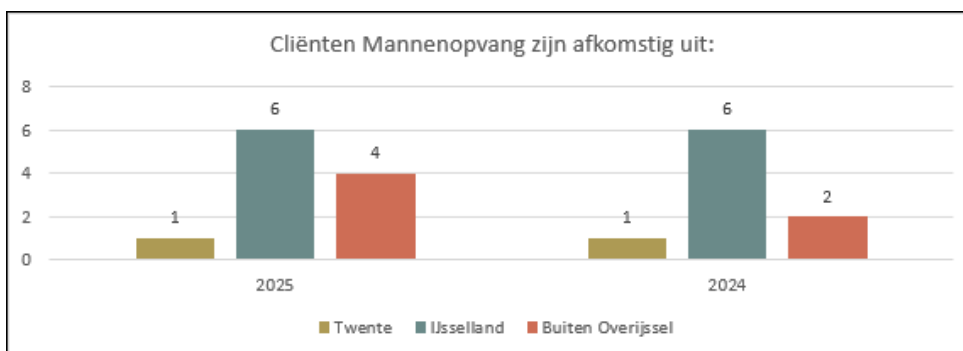
Capaciteit: 6 systemen

	2025	2024	2023	2022
Bezetting	78%	78%	50%	87%

Aantal cliënten	11 mannen en 2 kinderen	9 mannen en 2 kinderen	8 mannen en 1 kind	16 mannen en 1 kind
Gemiddelde verblijfsduur	259 dagen	272 dagen	363 dagen	212 dagen

In de regio ontbreekt crisisopvang voor mannen. Hierdoor kunnen mannen met een acute of instabiele ondersteuningsvraag niet altijd worden geplaatst. Kadera kan in deze voorziening alleen begeleid wonen bieden, waarvoor een zekere mate van veiligheid, stabiliteit en zelfstandigheid noodzakelijk is. Een deel van de aanmeldingen betreft mannen die eerst behoefte hebben aan crisisopvang of intensievere zorg. Deze ondersteuningsvragen passen niet binnen de voorwaarden van begeleid wonen.

De herkomst van de cliënten is weergegeven in onderstaande diagram.



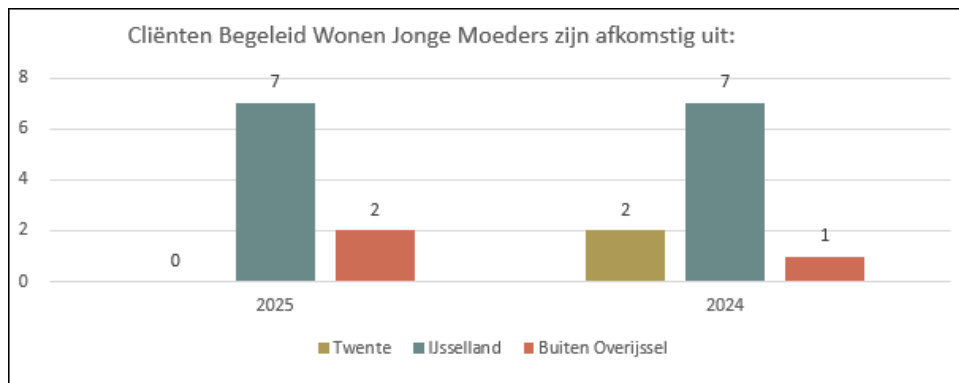
Begeleid wonen jonge moeders

Begeleid wonen jonge moeders biedt hulpverlening aan jonge moeders (leeftijd 16-23 jaar) die te maken hebben (gehad) met huiselijk geweld. De opvang vindt plaats in Zwolle, maar is toegankelijk voor jonge moeders uit heel Nederland.

Capaciteit: 6 systemen

	2025	2024	2023	2022
Bezetting	70%	72%	87%	92%
Aantal cliënten	9 vrouwen en 9 kinderen	10 vrouwen en 9 kinderen	12 vrouwen en 14 kinderen	14 vrouwen en 16 kinderen
Gemiddelde verblijfsduur	296 dagen	254 dagen	245 dagen	162 dagen

De herkomst van de cliënten die verbleven bij Begeleid Wonen Jonge Moeders is weergegeven in onderstaand diagram.



Nazorg

Het doel van nazorg is om cliënten te ondersteunen wanneer zij weer zelfstandig wonen. De duur van het traject is ongeveer drie maanden.

Resultaatverplichting:

- 20 trajecten centrumgemeente Enschede
- 20 trajecten centrumgemeente Zwolle

	Enschede 2025	Zwolle 2025	Enschede 2024	Zwolle 2024	Enschede 2023	Zwolle 2023
Aantal afgesloten trajecten	13	15	10	21	14	17
Aantal in traject	4	9	2	5	4	5
Totaal	17	24	12	26	18	22

Vanwege de krapte op de woningmarkt loopt de gemiddelde verblijfsduur bij voorzieningen van Kadera op. Jaarlijks stromen er daardoor minder cliënten uit. Per client wordt gekeken welke vorm van nazorg passend is. Sommige cliënten stromen uit naar een andere regio of via warme overdracht naar een wijkteam, waardoor nazorg van Kadera soms niet nodig is.

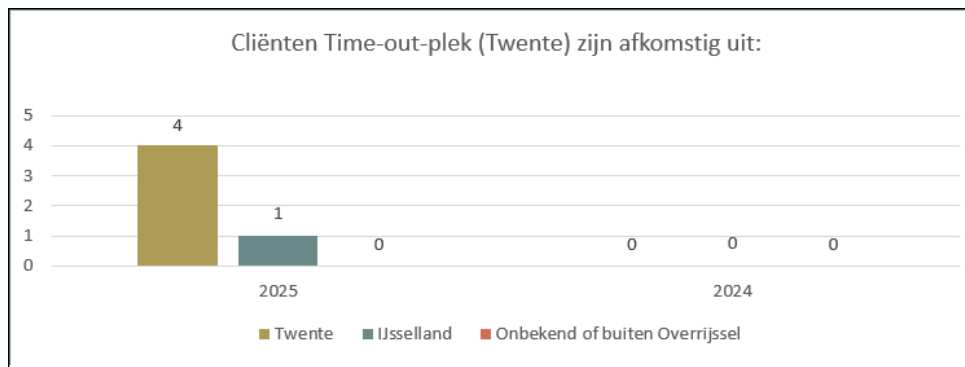
Time-out-plek (ambulante bed Twente)

De Time-out-plek biedt tijdelijke opvang voor cliënten aan wie ambulante hulp wordt verleend door Kadera.

Capaciteit: 1 systeem

	2025	2024
Aantal cliënten	5 volwassenen en 1 kind	-
Gemiddelde verblijfsduur	25 dagen	-

De herkomst van de cliënten die verbleven op de Time-out-plek is weergegeven in onderstaand diagram.



Ambulant

Onderstaand overzicht geeft het aantal ambulante cliënten per gemeente weer. Dit betreffen zowel cliënten die hulp vanuit de WMO ontvangen als vanuit de Jeugdwet.

In 2025 kregen 130 volwassenen en tien kinderen ambulante begeleiding van Kadera (2024: 117 cliënten). Van deze 140 cliënten in 2025 zijn er twaalf casussen waarbij een consultatie/adviestraject is gegeven (regio Twente), zonder aanvullend ambulant traject.

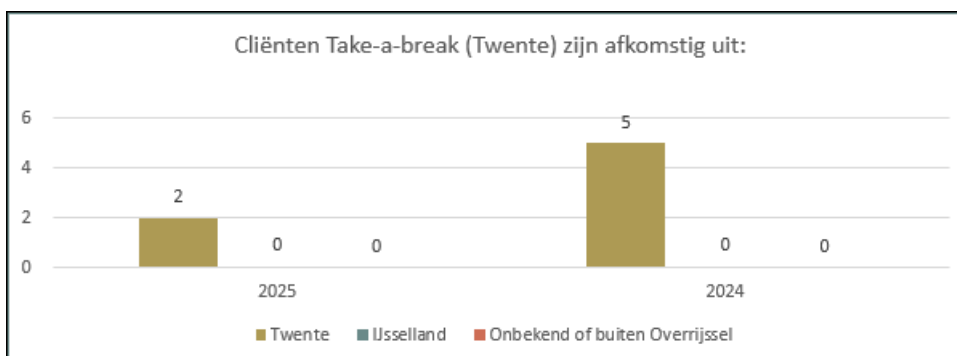
Ambulante cliënten per gemeente	2025	2024	2023
Almelo	25	23	16
Borne	3	1	1
Dalfsen	2	1	2
Deventer	5	4	8
Dinkelland	4	1	4
Enschede	28	20	19
Haaksbergen	3	2	1
Hardenberg	2	6	7
Hellendoorn	5	0	0
Hengelo	15	11	14
Hof van Twente	5	0	1
Kampen	2	8	14
Losser	4	1	2
Oldenzaal	4	5	1
Olst-Wijhe	6	2	1
Ommen	0	1	2

Raalte	4	4	3
Rijssen-Holten	1	0	0
Staphorst	0	2	1
Steenwijkerland	1	3	3
Twenterand	1	1	2
Tubbergen	1	0	1
Wierden	2	1	1
Zwartewaterland	1	0	0
Zwolle	16	22	37
Totaal	140	117	141

Clënten in Twente onder Jeugdwet en WMO worden vanaf 2025 via subsidie bekostigd en daarom onder 'subsidie' weergegeven. De gemiddelde duur van de trajecten in Twente bedroeg in 2025 zeven maanden. In IJsselland was dat veertien maanden.

Take-a-break (Twente)

	2025	2024
Aantal volwassenen in traject	2	5
Gemiddelde begeleidingsduur	94 dagen	86 dagen



2.3 Kwaliteit

Methodisch werken

Kadera werkt methodisch aan het herstel van cliënten en hun kinderen met de effectieve interventies Krachtwerk, Veerkracht en De Nieuwe Toekomst. Daarnaast wordt kwaliteit geleverd door gendersensitief en traumasensitief te werken. De behandeling van volwassenen met traumagerelateerde klachten die in de opvang verbleven, heeft Kadera in 2025 grotendeels zelf kunnen bieden. Voor de behandeling van trauma bij kinderen in de opvang zijn afspraken met ketenpartners gemaakt.

Krachtwerk

Kadera werkt volgens de methodiek Krachtwerk. Deze methodiek gaat uit van de krachten van de cliënt en van de mogelijkheid om te herstellen. Deze methodiek heeft participatie en zelfregie als uitgangspunt en is integraal onderdeel van de hulpverlening. Hulpverleners worden gefaciliteerd om krachtgericht te werken door methodische praktijkbegeleiding, training en inspiratiedagen. Kadera neemt deel aan de Krachtwerkcommunity. Kadera ontwikkelt zich tot een lerende organisatie.

Veerkracht

Bij de hulpverlening aan kinderen en hun ouders maakt Kadera gebruik van de methodiek Veerkracht. De veiligheid en de ontwikkeling van het kind staan hierbij centraal. Het hoofddoel van Veerkracht is het voorkomen of verminderen van negatieve gevolgen van de meegemaakte (traumatische) ervaringen bij het kind en het realiseren van een situatie waarin kinderen zich, ondersteund door ouders en mensen uit het netwerk, in veiligheid kunnen ontwikkelen.

Ieder kind heeft een eigen hulpverlener die met het kind en de ouders aan het werk gaat met deze thema's. In 2025 verbleven 173 kinderen in de opvang, waarvan 104 langer dan zes weken. Deze kinderen zijn begeleid met de methodiek Veerkracht.

In 2025 is er voor het eerst gewerkt met het afwegingskader vader/andere ouder-kind contact van het Verwey-Jonker instituut. De grootste wijziging in de werkwijze voor Kadera is dat het te nemen besluit over het contact tussen vader/andere ouder en het kind multidisciplinair wordt genomen en dat de stappen systematisch worden geregistreerd in het dossier.

De nieuwe toekomst

De Nieuwe Toekomst is een effectieve interventie voor vrouwen (18+) die te maken hebben gehad met (ernstig) huiselijk geweld en die willen en kunnen werken aan hun toekomst, waarbij ze streven naar meer controle over hun eigen leven met perspectief op economische zelfstandigheid.

Kwaliteitscertificaten

HKZ

Kadera beschikt sinds 2008 over het HKZ-certificaat Welzijn en maatschappelijke dienstverlening, onderdeel Maatschappelijke Opvang & Vrouwenopvang (versie 2015). Deze HKZ-norm is compatibel met ISO 9001:2015. Kadera heeft in 2025 een periodieke audit gehad. Het HKZ-certificaat is geldig tot 11 december 2026. De bevinding is gericht op het verbeteren van het risicomanagement. Er zijn verbetermaatregelen genomen.

Keurmerk

In 2025 is Kadera, zonder bevindingen, opnieuw gecertificeerd voor het Normenkader Veiligheid in de Vrouwenopvang. Het certificaat is geldig van 25 januari 2026 tot 24 januari 2029, aansluitend op de geldigheid van het huidige certificaat.

Kenmerken cliënten opvang

Gemiddelde leeftijd

De gemiddelde leeftijd van cliënten die in 2025 zijn uitgestroomd is 33,9 jaar. De jongste cliënt is 19 en de oudste is 60 jaar.

Kinderen

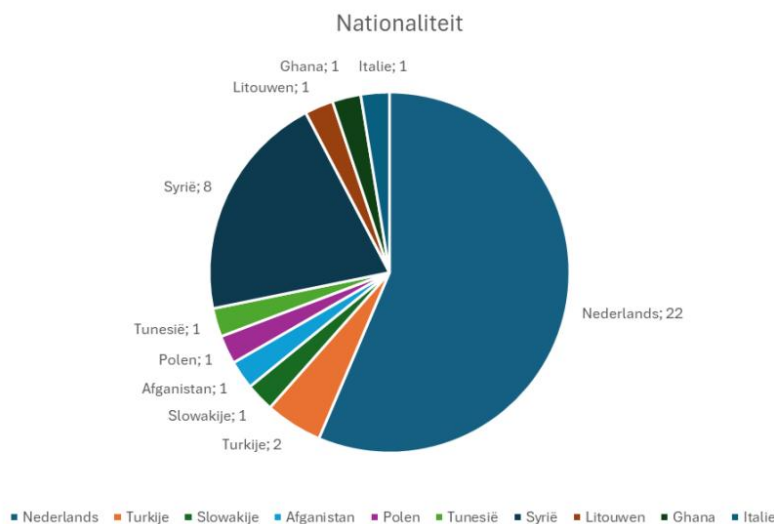
Van de 43 uitgestroomde cliënten is bij 41 cliënten bekend of ze kinderen hebben. Van de 41 hebben er 36 één of meer kinderen, waarvan er 27 hun kind(eren) mee hebben genomen naar de opvang. De overige cliënten hebben wegens omstandigheden (leeftijd van de kinderen, andere veilige plek in netwerk of uithuisplaatsing) hun kinderen niet meegenomen naar de opvang.

Opleidingsniveau

Van de 36 cliënten in de opvang zijn er vijftien cliënten waarvan de hoogst behaalde opleiding bekend is. Het grootste gedeelte van deze cliënten heeft als hoogst behaalde opleiding een mbo-diploma, één van hen heeft geen opleiding behaald en twee cliënten hebben de basisschool afgerond.

Nationaliteit

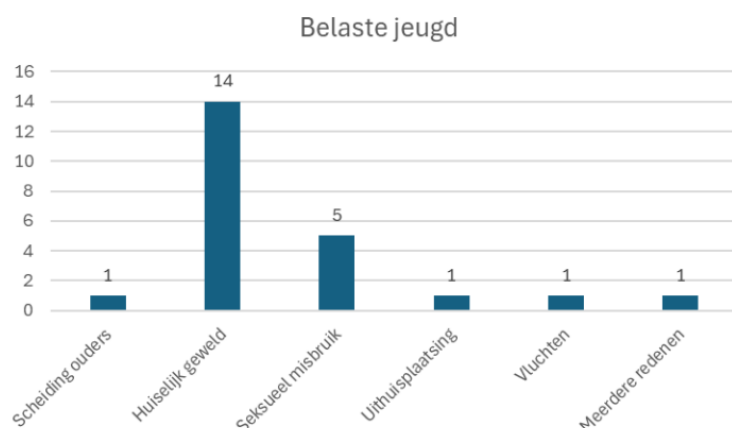
Van de 43 cliënten is van 39 cliënten de nationaliteit bekend. Van de 39 cliënten heeft de meerderheid een Nederlandse nationaliteit (22). Zeventien van hen heeft een niet-Nederlandse achtergrond. De cliënten zijn afkomstig uit: Azië (Turkije, Afghanistan, Syrië), Afrika (Ghana, Tunesië) en Europa (Nederland, Polen, Italië, Litouwen, Slowakije). In onderstaande diagram is een overzicht hiervan te zien.



Jeugdervaringen

Bij dertig van de 43 cliënten is bekend of er sprake is van een belaste jeugd. We spreken van een belaste jeugd, wanneer cliënten in hun jeugd zijn mishandeld, verwaarloosd, misbruikt, of onder andere nare omstandigheden zijn opgegroeid. Bij 24 van de dertig cliënten is volgens het diagnostisch verslag sprake van een belaste jeugd. Zes van de dertig cliënten geven aan geen

belaste jeugd te hebben gehad. Van de 24 cliënten waarbij sprake is van een belaste jeugd, is bij 23 het type belaste jeugd bekend.



Effectmeting

Kadera meet de effecten van haar hulpverlening. Het is de bedoeling dat cliënten een hogere kwaliteit van leven hebben wanneer ze bij Kadera vertrekken in vergelijking met de start van het hulpverleningstraject. Kadera gebruikt de sectorspecifieke indicatoren opvang (SSIO) om dit effect te meten.

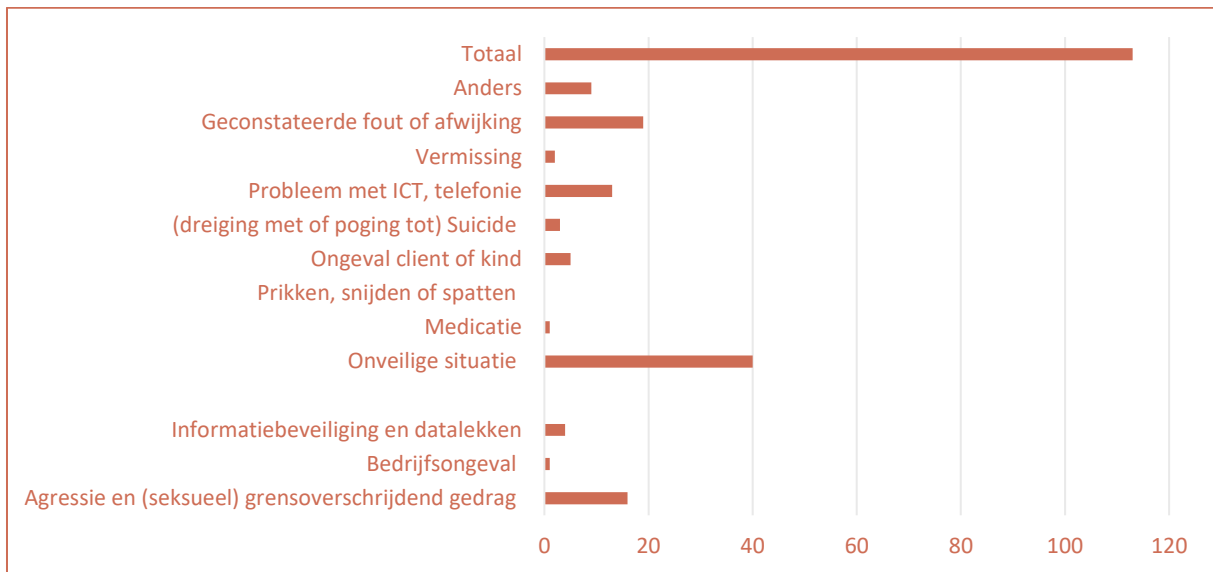
Deze meting wordt bij iedere cliënt minimaal twee keer afgenomen, bij de intake en bij de uitstroom. Bij cliënten die langer in de opvang verblijven, wordt vijf weken na opname en drie maanden na opname opnieuw een meting verricht. Er zijn vijf domeinen vastgesteld in dit meetinstrument, waarbij op elk domein maximaal vijf punten behaald kunnen worden. De maximale score is 25. De scores geven aan in welke mate zelfredzaamheid is bereikt.

Gemiddelde scores SSIO uitgestroomde cliënten 2025						
Soort meting	Wonen	Financiën	Participatie	Sociaal Netwerk	Veiligheid	Totaal
Startmeting	2,79	2,77	2,02	2,73	1,83	12,14
1e meting	2,91	3,30	2,05	3,41	3,00	14,67
2e meting	3,31	4,00	2,77	3,77	3,23	17,08
Eindmeting	4,00	3,62	2,44	3,44	2,97	16,47
Verskil	+1,21	+0,85	+0,42	+0,71	+1,14	+4,33

Uit de resultaten blijkt dat cliënten vooruitgaan op alle vijf de getoetste domeinen (totaal verschil 4,33). In 2023 was dit 3,40 en in 2024 4,72. De vooruitgang op wonen en veiligheid is positief, terwijl groei op financiën, participatie en sociaal netwerk achterblijft. De werkwijze is in 2025 geëvalueerd en verbeterd. In 2026 wordt de vernieuwde aanpak ingevoerd, waardoor de uitkomsten beter benut kunnen worden.

Melden incidenten

Er zijn in 2025 113 incidenten gemeld (2024:103, 2023 en 2022:145). Geconstateerd kan worden dat de meldcultuur sterk verbeterd is afgelopen jaren, na invoering van het nieuwe meldsysteem. In 2025 zijn er 26 verbeteracties naar aanleiding van gemelde incidenten uitgevoerd (2024:13; 2023:18; 2022:8). Elf verbeteracties zijn afgehandeld, de overige afgesproken verbeteracties zijn gepland in het eerste kwartaal van 2026. Meldingen worden snel afgehandeld en er zijn op locatie en waar nodig op organisatieniveau maatregelen genomen om soortgelijke incidenten in de toekomst zo veel mogelijk te voorkomen.



Medicatie

Er was in 2025 een incidentmelding met betrekking tot medicatieveiligheid. Er was geen aftekenlijst geleverd door de apotheek.

Melding geweld tussen cliënten

Er waren in 2025 zeven meldingen van geweld tussen cliënten in opvang Zwolle, waaronder drie meldingen van verbale agressie tussen cliënten onderling en vier meldingen van verbale agressie en seksueel experimenteelgedrag tussen kinderen onderling. De verbale agressie tussen cliënten heeft ermee te maken dat cliënten onvoldoende eigen ruimte en privacy ervaren. Naar aanleiding van het seksueel experimenteelgedrag van kinderen zijn maatregelen genomen zoals een informatieboekje voor ouders over de seksuele ontwikkeling van kinderen en voorlichting aan hulpverleners.

Calamiteiten

Er is in 2025 geen calamiteit geweest.

Toeziethouders

Er is in 2025 geen incidentmelding gedaan bij de Inspectie Gezondheidszorg en Jeugd en ook niet bij de toezichthouder van de gemeenten. Vanuit de gemeente Zwolle is er een QuickScan afgenomen door de toezichthouder WMO en Jeugdwet. Hieruit zijn geen bevindingen gekomen.

Clienttevredenheid

Interne meting

Clienttevredenheid 2025	Gem. waardering 2025	Gem. waardering 2024	Gem. waardering 2023
Opvangvoorzieningen	9,0	8,9	7,8
Ambulant	8,6	9,4	8,9
Hulpverlening aan kinderen opvang	8,3	9,1	7,4
AWARE	8,1	9	8,6
Nazorg	9,7	8,8	7,3

De tevredenheid van cliënten was gemiddeld hoog in 2025. Opgemerkt dient te worden dat de tevredenheid van cliënten over opvang Zwolle (7,47) een stuk lager is dan over opvang Twente (9,7). Dat heeft vooral met de gedeelde voorzieningen te maken en cliënten vinden bijvoorbeeld dat de hulpverleners zich soms te strak aan regels houden. Er zou meer maatwerk mogen zijn. Ook gebrekkige hygiëne wordt meerdere keren genoemd. De uitkomsten van de interne meting komen overeen met de uitkomsten van de externe meting (CQ-index, zie hieronder). Bij AWARE en nazorg is de respons te laag om een goed beeld te krijgen van de clienttevredenheid.

CQ-index; externe meting

CQ-index staat voor Consumer Quality index. Met de CQ-index wordt door een extern bureau gemeten hoe tevreden cliënten zijn over de hulp van Kadera.

CQ-index 2025	Gem. waardering voor Kadera	Respons
Opvang Zwolle	7,1	96%
Opvang Twente	9,1	87%
Opvang gemiddeld	7,7	93%
Ambulant IJsselland (inclusief AWARE)	8,6	86%
Ambulant Twente (inclusief AWARE)	8,3	80%
Ambulant gemiddeld	8,5	82%

De respons is erg hoog en daarmee zijn de uitkomsten representatief. Over de hulp van Kadera geven zowel ambulante- als opvangcliënten aan: hulpverleners luisteren goed, cliënten mogen zelf hun beslissingen nemen, veiligheid wordt goed besproken/afgesproken, hulpverleners zijn beleefd, nemen cliënten serieus, zijn goed bereikbaar en de hulp is goed op elkaar afgestemd.

Opvang Enschede

De waardering van cliënten is 1,6 punt gestegen ten opzichte van drie jaar geleden. Alle respondenten geven Kadera een 8 of hoger. Positief beoordeeld worden onder andere privacy,

sfeer, veiligheid, duidelijke huisregels, het contact met medewerkers en de passendheid van de hulp. Verbeterpunten liggen bij schoonmaak, informatie over de klachtenprocedure, opvoedadvies, speelactiviteiten voor kinderen en het ervaren resultaat van de hulpverlening. Hier wordt komend jaar op ingezet.

Opvang Zwolle

De CQ-index is een punt lager dan drie jaar geleden. Cliënten zijn positief over de ervaren veiligheid, de houding van medewerkers en de afspraken over begeleiding. Verbeterpunten zijn de omstandigheden in de opvang, het contact met medewerkers, de passendheid en het resultaat van de hulpverlening en de ondersteuning aan kinderen. Ontevredenheid over de omstandigheden hangt samen met gedeelde voorzieningen; in 2026 vindt een verbouwing plaats naar zelfstandige woonunits.

Ambulant

De ambulante hulpverlening scoort goed op het contact met hulpverlening en passende hulp. Verbeterpunten zijn betere informatie over de klachtenprocedure en bereikbaarheid en meer opvoedondersteuning.

Medezeggenschap en participatie cliënten

Cliënten hebben de mogelijkheid om te participeren in de cliëntenpanels op locatie. De deelnemers aan de cliëntenpanels kunnen gevraagd en ongevraagd advies geven over het beleid en de werkwijze van Kadera.

Er zijn cliëntenpanels in opvang Zwolle, opvang Enschede en bij BW(J)M. Besproken onderwerpen zijn:

- Overgang en samenhang tussen opvang Zwolle en Enschede
- Cliënttevredenheid en kwaliteit
- Omstandigheden en faciliteiten in de opvang
- Toegankelijkheid en continuïteit van de hulpverlening
- Inhoud en resultaat van de hulpverlening
- Klachtenprocedure
- Samenwerking en organisatieontwikkeling

Meldcode

Kadera heeft in 2025 acht meldingen bij Veilig Thuis gedaan. Daarbij moet opgemerkt worden dat cliënten die hulpverlening van Kadera krijgen, bekend zijn bij (een) Veilig Thuis. Het gaat bij dit aantal dus om een aanvullende melding bij Veilig Thuis naar aanleiding van extra signalen of gebeurtenissen tijdens het hulpverleningstraject.

Behandeling

Behandelteam

Het behandelteam van Kadera bestaat uit een vast team: twee toegepast psychogen en een basispsycholoog. Daarbij zijn er standaard een of twee stagiaires Toegepast Psychologie werkzaam die wordt opgeleid binnen het team. In 2025 is dit team versterkt met een GZ-psycholoog die ook de supervisie van het team verzorgt.

Het team verzorgt screening, diagnostiek en behandeling van cliënten in de opvang. Daarnaast zijn zij beschikbaar voor consultatie en casuïstiekbespreking voor de hulpverlening. De cliënten waardeerden de inzet van het behandelteam in 2025 met gemiddeld een 9 (vorig jaar 8,4).

Diagnostiek

Bij volwassen cliënten worden de UCL, BSI en PCL-5 ingezet om copingvaardigheden, psychische en lichamelijke klachten en PTSS-symptomen in kaart te brengen. Deze informatie is belangrijk omdat veel cliënten ineffectieve copingstrategieën hebben ontwikkeld. Kinderen worden eveneens gescreend door het behandelteam. Voor traumabehandeling in opvang Zwolle wordt samengewerkt met de Ruijtershoeve.

Op basis van de screening en diagnostiek stelt de psycholoog een conclusie en behandeladvies op, waarna in overleg met de cliënt behandeling wordt gestart. Deze bestaat uit traumabehandeling, psychotherapie en aanvullende therapieën, afgestemd op de individuele behoeften en gericht op herstel, emotieregulatie, persoonlijkheidsontwikkeling en het vergroten van zelfcompassie.

Klachten

Kadera heeft een laagdrempelige klachtenregeling voor de afhandeling van klachten van cliënten. Kadera heeft een onafhankelijke klachtenfunctionaris en een externe klachtencommissie. Cliënten kunnen zich bij het indienen van een klacht laten ondersteunen door een cliëntvertrouwenspersoon.

Klachten en meldingen intern

In 2025 zijn er vier klachten en vier informele meldingen binnen gekomen bij Kadera. Deze zijn in behandeling genomen door de klachtenfunctionaris. Een van de klachten is door een cliënt ook naar de externe klachtencommissie cliënten (KCC) gestuurd. In goed overleg met de KCC en klager is de klacht door Kadera in behandeling genomen en afgehandeld. Ook de andere klachten en meldingen van cliënten zijn afgehandeld naar tevredenheid van klagers.

De aard van de klachten en meldingen was divers; er is geen trend zichtbaar. Er is gebleken dat er ook meldingen bij de managers worden gedaan en afgehandeld. Deze worden op dit moment niet geregistreerd. Er is afgesproken om dit vanaf 2026 te gaan doen, zodat trends mogelijk beter zichtbaar worden en daarop gehandeld kan worden.

Er is in 2025 geen klacht door de cliëntvertrouwenspersoon in behandeling genomen.

Externe klachtencommissie cliënten

Sinds 2007 voeren stichting Humanitas Onder Dak (HOD) en stichting Kadera aanpak huiselijk geweld een gezamenlijke klachtenregeling en onafhankelijke klachtencommissie voor cliënten. Deze samenwerking waarborgt dat cliënten van beide organisaties op een zorgvuldige, uniforme en objectieve wijze hun zorgen of onvrede kunnen uiten.

De klachtenregeling is vastgelegd in het Reglement externe klachtenregeling cliënten. Hierin staat beschreven hoe een cliënt een klacht kan indienen, welke stappen de commissie onderneemt en hoe bevindingen worden teruggekoppeld aan de besturen van beide instellingen.

In het verslagjaar 2025 zijn geen klachten in behandeling genomen over Kadera bij de Klachtencommissie Cliënten. Het ontbreken van klachten wordt gezien als positief, maar de commissie blijft alert op signalen.

Gedurende 2025 heeft de commissie twee reguliere vergaderingen gehouden. Tijdens deze vergadering is de commissie op de hoogte gebracht van de gang van zaken bij beide instellingen, om mogelijke situaties of omstandigheden die tot klachten kunnen leiden te blijven volgen. In 2025 bezocht de commissie een locatie van Kadera.

Ben Schröder is benoemd tot voorzitter per 1 januari 2025 en Evelien Fokkink en Paul van der Valk zijn per 5 maart 2025 benoemd tot leden van de klachtencommissie.

De samenstelling van de klachtencommissie was per 31 december 2025 als volgt:

- Ben Schröder - voorzitter
- Max van der Velde
- Evelien Fokkink
- Paul van der Valk

Het secretariaat wordt gevoerd door mevrouw Christel de Maar.

3. Kadera als partner

3.1 Preventie: trainingen en voorlichtingen

Kadera biedt verschillende externe trainingen en voorlichtingen. Bovendien hebben organisaties de mogelijkheid om een training op maat te laten maken. De verzoeken voor een training komen uit allerlei branches en beslaan verschillende onderwerpen, zoals intieme terreur en femicide, gezinsprofielen en het signaleren van huiselijk geweld achter de voordeur. Deze thema's worden binnen het aangeboden trainingen naar behoefte specifiek verwerkt en belicht.

In 2025 waren er dertien opdrachtgevers.

Aantal externe trainingen (in dagdelen): 46

Training	Aantal (dagdelen)
Basistraining <i>Horen zien en zwijgen?</i>	6

Tweedaagse training aandachtsfunctionarissen HG/KM	8
Safe at Home	4
Terugkombijeenkomsten Werken met de Meldcode, Opfrustraining Meldcode, training <i>Het gesprek</i>	20
Workshops, voorlichtingen, inspiratiebijeenkomsten	8

Training en voorlichting (extern)

Aantal trainingen en voorlichtingen: 29 bijeenkomsten/trainingen

- Gemiddelde beoordeling theoretische achtergrondinformatie: 8
- Gemiddelde beoordeling kwaliteit van trainer: 8
- Gemiddeld cijfer totaal: 8,4

Enkele reacties uit de evaluaties:

“Fijne interactie” (woonconsulent)

“De afwisseling en wijze van vertellen sloot bij mij aan” (ambulant begeleider)

“Indrukwekkend en ik ben anders gaan kijken naar slachtoffers en plegers” (intern begeleider)

“Ik heb gelachen en gehuild, wat een passie” (leerplichtambtenaar)

“Boeiend, er was ruimte om casussen in te brengen” (toegepast psycholoog)

Interne trainingen en deskundigheidsbevordering

Kadera biedt intern verschillende trainingen en deskundigheidsbevorderingsmogelijkheden aan. Iedere nieuwe medewerker ontvangt de basistraining huiselijk geweld, werken met de Meldcode en eventueel BHV. Daarnaast worden er basistrainingen en deskundigheidbevordering (inspiratiebijeenkomsten) over specifieke methoden aangeboden, zoals de basismethodieken Krachtwerk en Veerkracht.

Training	Aantal dagdelen	Aantal deelnemers
Basistraining <i>Horen zien en zwijgen?</i>	13	59
Verdieping <i>horen zien en zwijgen?</i>	6	47
Basistraining Krachtwerk	8	13
Verdieping Krachtwerk	6	42
Basistraining Veerkracht	4	12
Verdieping Veerkracht	5	38
Workshops/voorlichtingen	12	25

3.2 Projecten

E-health

In oktober 2025 is Minddistrict ingevoerd. Minddistrict is een e-healthplatform dat *blended* hulpverlening mogelijk maakt. Hulpverleners en het behandelteam gebruiken de tools in het platform om cliënten te begeleiden en/of te behandelen. Cliënten van Kadera kunnen zo zelf aan de slag met gedragsverandering, waar en wanneer dat nodig is.

Ervaringsdeskundige Twente

Sinds 1 juli 2025 is voor cliënten in Twente een ervaringsdeskundige beschikbaar. De inzet van de ervaringsdeskundige is een pilot voor de duur van een jaar. De ervaringen en inzichten die in dit pilotjaar worden opgedaan, zullen gebruikt worden om een duurzame plek voor ervaringsdeskundigheid binnen de organisatie te verkennen en vorm te geven. De ervaringsdeskundige maakt integraal deel uit van het team opvang en ambulans in Twente en werkt direct samen met de hulpverleners. De ervaringsdeskundige richt zich met name op: individuele krachtgerichte ondersteuning van cliënten; begeleiding van groepsbijeenkomsten en

Signalenkaart

In 2025 werkte Kadera aan een inhoudelijke vernieuwing van de signalenkaart huiselijk geweld en kindermishandeling. De signalenkaart is al jaren een belangrijk hulpmiddel voor professionals en anderen die te maken krijgen met vermoedens van onveiligheid thuis. Nieuwe maatschappelijke ontwikkelingen, actuele kennis en veranderende vormen van huiselijk geweld maakten een herziening gewenst.

De vernieuwing is tot stand gekomen in samenwerking met Integraal Werken in de Wijk (IWW) en partners, waarbij wetenschappelijke inzichten, praktijkervaring en ervaringsdeskundigheid zijn gecombineerd. De signalenkaart is inhoudelijk volledig herzien en uitgebreid met nieuwe thema's, doelgroepen en actuele kennis over geweldsprofielen, met meer aandacht voor context, beschermingsfactoren en achterliggende patronen.

Nu Niet Zwanger

Een onbedoelde zwangerschap kan het leven van mensen (m/v/x) in kwetsbare situaties volledig op z'n kop zetten. Nu Niet Zwanger (NNZ), een landelijk programma, helpt hulpverleners om met hun cliënten een open en eerlijk gesprek aan te gaan over kinderwens, seksualiteit en anticonceptie. Elke cliënt moet bewust en geïnformeerd kunnen kiezen om nu niet of nu juist wel zwanger te worden. In de regio's IJsselland en Twente is NNZ via de GGD uitgerold. Kadera doet hieraan mee.

Ieder team van Kadera in IJsselland en Twente heeft een aandachtsfunctionaris NNZ die via NNZ-supervisie en trainingen ontvangt. Alle hulpverleners krijgen aanvullend een training vanuit NNZ aangeboden. In het laatste kwartaal van 2025 heeft de evaluatie van NNZ plaats gevonden bij Kadera, waaruit bleek dat het programma positief ervaren wordt door cliënten en hulpverleners.

3.3 Vrijwilligers

Cliënten kunnen ondersteuning van een vrijwilliger krijgen. Vrijwilligers worden gekoppeld aan individuele cliënten/kinderen of worden ingezet bij een groep en meehelpt met activiteiten. Ook zijn er vrijwilligers die helpen bij klussen in de opvang of bij mensen thuis. Het aantal vrijwilligers is redelijk stabiel gebleven: begin 2025 waren vijftig vrijwilligers actief voor (cliënten van) Kadera, eind van het jaar waren dat er 54. In de loop van het jaar zijn zo'n twintig vrijwilligers gestopt vanwege verschillende redenen.

Gedurende 2025 hebben tachtig mensen zich aangemeld als potentiële vrijwilliger. Daarvan zijn 27 nieuwe vrijwilligers begonnen. Voor 43 mensen bleek het vrijwilligerswerk bij Kadera niet passend, met tien mensen worden nog gesprekken gevoerd. In Zwolle waren eind van het jaar 38 vrijwilligers inzetbaar en in Enschede zestien.

Alle vrijwilligers moeten een VOG overleggen, krijgen een uitgebreid intakegesprek en volgen de basistraining voor vrijwilligers. Er wordt gewerkt met een vrijwilligerscontract. In 2025 hebben twee groepen nieuwe vrijwilligers de basistraining gevolgd.

De vrijwilligerscoördinator sluit aan bij de lokale netwerkoverleggen met andere vrijwilligerscoördinatoren in beide steden en bij het landelijk overleg dat georganiseerd wordt door vereniging Valente. In het najaar 2025 is een vrijwilligerstevredenheidsonderzoek uitgevoerd. Vrijwilligers zijn tevreden over de coördinatie, de voorbereidingsprocedure en over hun inzet en ze hadden fijne contacten met hun maatjes. Er zijn verbeterpunten op de afstemming en de samenwerking met de (kinder-)hulpverleners. Hier wordt aan gewerkt. De basistraining Huiselijk Geweld wordt als zeer zinvol ervaren.

De Nieuwe Toekomst (DNT)

De Nieuwe Toekomst bestaat uit groepstraining en persoonlijke coaching. Het trainingsdeel bestaat uit tien wekelijkse groepsbijeenkomsten. Er wordt onder andere gewerkt aan het herontdekken van passies en talenten en het verkrijgen en behouden van regie over het leven. Vanaf de vijfde groepsbijeenkomst worden deelnemers gekoppeld aan een persoonlijke (vrijwillige) coach die betrokken is bij de deelnemer.

Deze vrijwillige coaches worden vooraf getraind zodat ze bekend zijn de gevolgen van huiselijk geweld en aandachtspunten tijdens het coachen. Deze coaches begeleiden de deelnemers bij het realiseren van hun doelen: het zetten van stappen in de richting van vrijwilligerswerk, opleiding en/of werk. Het totale traject van De Nieuwe Toekomst duurt gemiddeld een jaar. Aan het einde van dit jaar komen coaches en deelnemers samen voor de afronding en krijgen de deelnemers een certificaat. De coaches komen in de negen maanden van coaching drie keer bij elkaar.

Eind 2024 startte een groep van vier deelnemers, die het traject in 2025 afrondde. Bij start en na elf maanden is de Zelfredzaamheidsmatrix (ZRM) afgenomen. De ZRM brengt op zestien leefdomeinen de mate van zelfredzaamheid in beeld, met scores van 1 (veel hulp nodig) tot 5 (volledig zelfredzaam). Gemiddeld was er per deelnemer een stijging van tien punten, met name op sociaal netwerk, maatschappelijke participatie en huisvesting.

3.4 Onderzoek

Afstudeeronderzoeken

In 2025 hebben vier Hbo-studenten hun onderzoek afgerond bij Kadera. Dat heeft de volgende resultaten opgeleverd ter verbetering van de kwaliteit van de hulpverlening:

- Een brochure met informatie over het screenings-/behandeltraject bij Kadera;
- Een voorlichtingsboekje voor ouders van kinderen over de seksuele ontwikkeling van kinderen;
- Een flyer met informatie over de zorg voor kinderen bij Kadera voor de achtergebleven ouder;
- Een flyer voor cliënten met daarop afspraken/huisregels en de consequenties bij het niet houden aan de afspraken.

Twee studenten zijn gestart met onderzoeken die 2026 worden afgerond.

Kadera en RadboudUMC

Onderzoekers van het RadboudUMC hebben in samenwerking met Kadera een wetenschappelijk onderzoek uitgevoerd naar de samenwerking tussen diverse organisaties in Overijssel die betrokken zijn bij de aanpak van huiselijk geweld. Kadera heeft dit onderzoek geïnitieerd en gefinancierd.

Het onderzoek bestond uit deskresearch met verschillende bronnen, waaronder CBS-data, rapporten en jaarverslagen en uit interviews met 21 professionals van verschillende organisaties uit diverse gemeenten binnen Overijssel. Er is onder andere gekeken naar knelpunten en helpende factoren in de aanpak van huiselijk geweld en de samenwerking binnen de regio.

Het onderzoek is in 2025 afgerond. De resultaten worden gepubliceerd in een wetenschappelijk tijdschrift.

In 2025 zijn voorbereidingen getroffen voor een volgend onderzoek met RadboudUMC.

Dit onderzoek start in het voorjaar van 2026 en richt zich op mannen (18+) die slachtoffer zijn van (ex-)partnergeweld en het verbeteren van de hulpverlening aan deze doelgroep. De resultaten van dit onderzoek worden verwacht in 2027.

4. Kadera als gezonde organisatie

4.1 Bestuur en organisatie

In 2025 heeft een verkenning plaatsgevonden naar een mogelijke fusie met Moviera. Dit heeft eind oktober geleid tot het ondertekenen van een intentieverklaring door beide organisaties. Na een zorgvuldige en uitvoerige verkenning is in januari 2026 gezamenlijk besloten het fusieproces te beëindigen. Aan dit besluit lagen onder meer andere prioriteiten en ontwikkelingen binnen beide organisaties ten grondslag, zoals de inzet van extra middelen uit de rijksbegroting, de verbouwing van de opvanglocatie in Zwolle en het jubileumjaar van Kadera. Beide organisaties kijken positief

terug op de verkenningsfase, waarin waardevolle inzichten zijn opgedaan, en zetten de bestaande samenwerking op verschillende terreinen voort als zelfstandige organisaties.

Principes Governancecode Zorg

Uit het *self assessment*, terug te vinden in de bijlagen, blijkt dat van de zeven principes van de Governancecode er in 2025 zeven volledig zijn nageleefd.

Bestuur

Kadera is een stichting met een raad van toezicht-model. In statuten en reglementen is vastgelegd hoe raad van toezicht, bestuur en ondernemingsraad hun rol vervullen. Het bestuur (de directeur-bestuurder) is eindverantwoordelijk en belast met het besturen van de stichting.

Naam	hr. of mw.	Functie	Interim ja/nee	Functie vervuld sinds	Nevenfuncties
J.H.Y. Traas, MBA	hr.	Directeur-bestuurder	Nee	01-05-2020	Bestuurslid vereniging Valente

4.2 Raad van toezicht

De raad van toezicht heeft tot taak het toezicht houden op het beleid van het bestuur en op de algemene gang van zaken in de organisatie, vervult de rol van werkgever van de directeur-bestuurder en fungeert als sparringpartner voor de directeur-bestuurder en het managementteam. In 2025 heeft de raad naast de gebruikelijke formele taken het beleid en de ontwikkelingen bij Kadera nauwkeurig gevolgd, meegedacht op onder andere de thema's fusie, huisvesting en bekostiging ambulante zorg en adviezen gegeven over samenwerking en zichtbaarheid in het werkgebied, actualiteiten en toekomstperspectief. Ook is de raad van toezicht nauw betrokken geweest bij de verkenning van een mogelijke fusie. De raad heeft aandacht gevraagd voor de financiële aspecten van een samengaan, voor het clientperspectief en de relaties met de centrumgemeenten.

De raad van toezicht bestaat uit vier leden die worden benoemd voor een periode van vier jaar. (Her)benoeming van toezichthouders vindt plaats op basis van een profielschets. In 2025 heeft per ingang van 28 april mevrouw J. Booij zitting genomen in de raad. De tweede termijnen van de leden M. Groenberg en A. Verburg zijn met het oog op de fusie verlengd tot het moment van fuseren of tot 1 juli 2026, afhankelijk van de besluitvorming over fusie.

De raad van toezicht kent drie commissies: de auditcommissie, de commissie kwaliteit en veiligheid en de remuneratiecommissie. Deze commissies zijn gericht op specifieke thema's ter voorbereiding op besluitvorming door de voltallige raad van toezicht. Mevrouw J. Booij is contactpersoon richting de ondernemingsraad.

De raad van toezicht wordt ondersteund door de bestuurssecretaris.

Toezichthoudend orgaan

De leden van de raad van toezicht hebben zitting op persoonlijke titel en oefenen hun functie uit zonder last of ruggenspraak, daarbij elke vorm van belangenverstrengeling vermijdend. Bij geen van de leden is sprake geweest van tegenstrijdige belangen, noch zijn naar het oordeel van de raad van toezicht transacties verricht waarbij tegenstrijdige belangen van de directeur-bestuurder hebben gespeeld.

Naam	Hoofdfuncties	Nevenfuncties 2025	Eerste benoeming	Benoemd tot
Mevrouw M.K. Groenberg, voorzitter	Eigenaar Groenberg CC	Voorzitter raad van Commissarissen Stichting de Woonmensen Voorzitter raad van Commissarissen Stichting Woonstede	1-1-2018	1-7-2026
De heer A. Verburg	Programmamanager Openbaar Ministerie	Penningmeester stichting Walburgiskerk Zutphen	1-7-2018	1-7-2026
Mevrouw C. El Kaddouri	Eigenaar/directeur Biya Consulting Strategisch adviseur college van B&W Gemeente Arnhem		1-1-2023	1-1-2027
Mevrouw J. Booij	Bestuurder Zorgcentrum Huize Rosa		28-04-2025	28-4-2029

Activiteiten en genomen besluiten raad van toezicht 2025

- In 2025 vergaderde de raad van toezicht vijfmaal regulier. De voorzitter van de raad van toezicht en de directeur-bestuurder voerden daarnaast regelmatig onderling overleg.
- In 2025 was een afvaardiging van de raad van toezicht aanwezig bij cliëntenpanels en bij overleggen van de ondernemingsraad, zowel in als buiten aanwezigheid van de directeur-bestuurder.
- In 2025 heeft de raad van toezicht een workshop Oranje Huis methodiek gevolgd, samen met de leden van het managementteam.
- In 2025 heeft de zelfevaluatie van de raad van toezicht plaatsgevonden.
- In 2025 heeft een governancedag plaatsgevonden.

- De jaarrekening en het jaarverslag 2024 zijn vastgesteld, na bespreking van het controleverslag met de accountant.
- De reglementen zijn in 2025 herzien en vastgesteld.
- De toezichtvisie is in 2025 herzien en vastgesteld.

Voorgenomen activiteiten raad van toezicht 2026

- De raad van toezicht zal in 2026 een besluit nemen over de fusie met Moviera.
- In 2026 zal de raad van toezicht wederom een governancedag organiseren.
- De raad van toezicht zal haar rooster van aftreden evalueren en een plan maken voor duurzame bezetting van de raad.

Auditcommissie

De auditcommissie bestond in 2025 uit de leden de heer A. Verburg (voorzitter) en mevrouw C. El Kaddouri (lid). De auditcommissie kwam in 2025 acht keer bij elkaar voor overleg met de directeur-bestuurder. Deze vergaderingen werden bijgewoond door de controller en de bestuurssecretaris. De bestuurder rapporteerde de financiële uitkomsten in deze vergaderingen. Met de accountant werden de rapportage over het jaarverslag en de jaarrekening 2024 ter voorbereiding op vaststelling door de raad van toezicht besproken. Ook is in verschillende bijeenkomsten gesproken over de financiële effecten van een mogelijke fusie, due diligenceonderzoek en onderzoek naar financiële meerjarenstabiliteit.

Remuneratiecommissie

De remuneratiecommissie bestond uit de leden mevrouw J. Booij (voorzitter) en mevrouw M. Groenberg (lid). In 2025 kwam de remuneratiecommissie drie keer bij elkaar. De remuneratiecommissie heeft met de directeur-bestuurder gesproken over de gezamenlijk vastgestelde resultaatafspraken voor 2025 en heeft de voortgang daarin bewaakt.

Commissie Kwaliteit en Veiligheid

De commissie Kwaliteit en Veiligheid bestond in 2025 uit de leden mevrouw C. El Kaddouri (voorzitter), tot april 2025 de heer A. Verburg (lid) en vanaf mei 2025 mevrouw J. Booij (lid). De commissie kwaliteit en veiligheid heeft in 2025 drie keer vergaderd in aanwezigheid van de directeur-bestuurder, de beleidsmedewerker kwaliteit en de bestuurssecretaris. Tijdens deze vergaderingen is voorbereidend gesproken over onder meer de uitkomsten van de interne en externe audit, het jaarplan, jaarverslag en de medewerkers- en clienttevredenheid.

Honorering van de raad van toezicht

De honorering van de raad van toezicht past binnen het advies van de Nederlandse Vereniging van Toezichthouders in Zorginstellingen. Per januari 2025 bedraagt de vergoeding van de voorzitter € 20.040 en van de leden € 13.360 op jaarbasis. Dit past binnen de WNT (wet normering topinkomens).

Dankwoord van de raad van toezicht

2025 was een jaar vol beweging voor Kadera, waarin de organisatie opnieuw veerkracht en betrokkenheid heeft laten zien. Ondanks de grote maatschappelijke ontwikkelingen, zowel landelijk als wereldwijd, en de voortdurende schaarste aan middelen, hebben medewerkers met professionaliteit en toewijding hulp geboden aan iedereen die te maken heeft met huiselijk geweld.

Daarnaast stond dit jaar in het teken van het onderzoeken van de mogelijkheden voor een fusie, een zorgvuldig traject waarin kwaliteit, continuïteit en toekomstbestendigheid centraal staan. Als raad van toezicht ervaren wij de samenwerking met de organisatie als constructief en prettig.

Onze grote waardering gaat uit naar alle medewerkers, cliënten en vrijwilligers. Jullie inzet, moed en betrokkenheid maken elke dag het verschil. Met vertrouwen kijken we vooruit naar 2026, waarin we samen blijven bouwen aan duurzame veiligheid en perspectief voor iedereen.

4.3 Ondernemingsraad

De ondernemingsraad behartigt de belangen van de werknemers van Kadera.

Bezetting

In 2025 bestond de OR uit:

Naam	Einde zittingstermijn	Functie
Mevrouw. B Rijpkema	31 maart 2029	Voorzitter
Mevrouw B. Mols	1 juni 2027	Secretaris
Mevrouw J. Körner	1 juni 2027	Lid
Mevrouw T. Eggen	1 juni 2027	Lid
Mevrouw R. van Lenthe	1 juni 2027	Lid
Mevrouw E. Kok	11 juni tot 31 december 2025	Zwangerschapsvervanging en adviseur

Activiteiten

Voor 2025 was de fusieverkenning het belangrijkste onderwerp voor de ondernemingsraad. De OR van Kadera heeft kennisgemaakt met de OR van Moviera. De OR heeft gewerkt aan zichtbaarheid door middel van korte en visuele terugkoppelingen naar de achterban. De OR heeft in 2025 tweemaal een achterbanbevraging georganiseerd voor alle medewerkers. De input hiervan is meegenomen naar de vergaderingen. De OR heeft twee OR-dagen gehad. Op beide dagen stond het onderwerp fusie centraal.

De ondernemingsraad is in 2025 betrokken geweest bij de werving van een nieuw lid van de raad van toezicht. De samenwerking met de directeur-bestuurder wordt door de ondernemingsraad als prettig ervaren. De OR ervaart dat er open en transparant wordt gecommuniceerd met elkaar. Dit heeft zij onder andere ervaren tijdens de marktverkenning en het fusietraject.

Overleggen

Er heeft zes keer een regulier overleg plaatsgevonden tussen OR en directeur-bestuurder, waarbij eenmalig de vertrouwenspersoon van Kadera is aangesloten. Er is tweemaal een artikel 24 (WOR) overleg geweest met de directeur-bestuurder, waarbij eenmaal ook een delegatie van de raad van toezicht is aangesloten. Deze overleggen waren gericht op toekomstige ontwikkelingen. Daarnaast is er een overleg geweest tussen de OR en de raad van toezicht, in afwezigheid van de bestuurder. Er heeft viermaal overleg plaatsgevonden tussen de financiële commissie van de OR en de directeur-bestuurder, naar aanleiding van de kwartaalcijfers.

Overige activiteiten ondernemingsraad

Betreffende onderstaande onderwerpen heeft de ondernemingsraad in 2025 advies uitgebracht of instemming verleend;

Adviesaanvragen:

- Intentieovereenkomst fusie

Instemmingsaanvragen:

- Thuiswerkregeling
- Stagevergoeding
- Deskundigheidsbevorderingsbeleid
- Loopbaanbudget
- Verlofregeling
- Handreiking TimeTell
- Vrijwilligersbeleid
- Reiskostenregeling
- VOG-beleid
- Klokkenluidersregeling
- Vitaliteitsvergoeding
- Arbopreventiemedewerker en ergocoach beeldschermwerk
- Lease a bike

4.4 Personeel

Personeel gehele organisatie

	Instroom aantal personen	Uitstroom aantal personen	Aantal personen op 31-12-2025	Aantal fte's op 31-12-2025
Personeel in loondienst	13	8	97	64,5
Ingehuurd personeel	3	0	3	0

Stagiaires	7	2	7	4,1
------------	---	---	---	-----

In 2025 was de instroom van medewerkers in loondienst lager dan de uitstroom. De instroom steeg van negen personen in 2024 naar dertien in 2025, terwijl de uitstroom afnam van zestien naar acht personen. Het aantal fte's nam toe van 60,4 fte eind 2024 naar 64,54 fte eind 2025. De instroom bestond in 2025 volledig uit cliëntgebonden functies.

De inzet van ingehuurd personeel bleef beperkt en vergelijkbaar met 2024. In 2025 ging het om drie personen, zonder uitstroom. De inzet bestond uit één cliëntgebonden functie en twee tijdelijke projectmatige inzetten, namelijk ten behoeve van de verbouwing van Opvang Zwolle en het jubileumjaar van Kadera. In 2024 stroomden vijf stagiaires in, in 2025 waren dit er zeven. Het aantal fte's van stagiaires groeide van 3,56 fte eind 2024 naar 4,11 fte eind 2025. Net als in voorgaande jaren blijft dit een belangrijke manier om te investeren in toekomstige instroom.

Cliëntgebonden personeel en niet-clientgebonden personeel

In 2025 had Kadera 48,15 fte cliëntgebonden personeel (76%) en 15,49 fte niet-clientgebonden personeel (24%). De verhouding cliëntgebonden en niet-clientgebonden personeel bleef in 2025 grotendeels gelijk aan 2024. Waar in 2024 de verdeling 77/23% was, kwam deze in 2025 uit op 76/24%. Dit laat zien dat de personeelsopbouw stabiel blijft binnen Kadera.

Verzuim

Periode	Gemiddeld Verzuimpercentage	Gemiddelde Verzuimfrequentie
2025	7,4%	0,87 keer
2024	6,6%	1,54 keer
2023	9,3%	0,78 keer
2022	7,4%	1,09 keer

In 2025 is het gemiddelde verzuimpercentage 7,37%. De verzuimfrequentie nam af, van 1,54 ziekmeldingen per medewerker in 2024 naar 0,87 in 2025. Dit betekent dat medewerkers zich in 2025 minder vaak ziek hebben gemeld.

Verzuimduur

Periode	Kort	Middel	Lang	Totaal verzuim
Q4 2025	1,01%	5,81%	6,14	12,96%
Q3 2025	1,03%	5,07%	4,64%	10,74%
Q2 2025	0,36%	1,15%	3,84%	5,35%
Q1 2025	0,7%	1,21%	4,54%	6,45%
Q4 2024	0,99%	2,21%	1,73%	4,93%
Q3 2024	0,74%	0%	3,10%	3,84%

Q2 2024	0,48%	0,27%	4,03%	4,78%
Q1 2024	1,16%	1,65%	4,68%	7,49%

Met name in de tweede helft van het jaar nam het aandeel middel- en langdurig verzuim toe. In de laatste twee kwartalen liep het totale verzuimpercentage op tot 12,96%, waarbij het langdurig verzuim het grootste aandeel vormde. Dat is anders dan eind 2024, toen het langdurig verzuim juist was gedaald.

De combinatie van een lage verzuimfrequentie en een relatief hoog verzuimpercentage in 2025 wijst erop dat het verzuim zich minder voordoet in korte, herhaalde ziekmeldingen, maar vooral wordt bepaald door een beperkt aantal medewerkers met langdurige uitval. Waar in 2024 sprake was van vaker maar korter verzuim, laat 2025 juist zien dat medewerkers zich minder vaak ziekmelden, maar bij uitval langer afwezig zijn.

2025 laat daarmee een gemengd beeld zien: positief is de daling in het totale verzuimpercentage en het aantal ziekmeldingen, terwijl het langdurig verzuim, met name in de tweede helft van het jaar, een aandachtspunt blijft.

Vacatures

In 2025 zijn in totaal tien vacatures uitgezet, allemaal voor cliëntgebonden functies. Van deze vacatures zijn er vier gesloten door externe instroom en drie intern ingevuld. Eén vacature betrof een doorlopende vacature voor de invalpool. Per 31 december 2025 stonden er nog twee vacatures open, als gevolg van het vertrek van een medewerker aan het einde van het jaar.

In vergelijking met 2024, waarin elf vacatures werden uitgezet en het invullen steeds lastiger werd, laat 2025 een stabiel beeld zien. Net als in het voorgaande jaar bleef werving een aandachtspunt, maar is er ook ingezet op interne doorstroom, wat bijdroeg aan het opvangen van vacatures. In 2025 bleef de focus liggen op het aantrekken én behouden van cliëntgebonden medewerkers, waarbij het blijven investeren in werving en interne ontwikkeling belangrijk blijft.

Meldingen vertrouwenspersoon medewerkers en Klachtencommissie

Medewerkers van Kadera kunnen terecht bij een (externe) vertrouwenspersoon met informele of formele klachten over ongewenste omgangsvormen. In 2025 was er één melding bij de externe vertrouwenspersoon.

Als we naar de afgelopen jaren kijken, zien we dat het aantal meldingen varieert: van één in 2021, twee in 2022, vier in 2023, drie in 2024 en één in 2025. Het lage aantal meldingen laat zien dat er over het algemeen een veilige en respectvolle werkomgeving is, waarin medewerkers zich gehoord en gesteund voelen. Tegelijkertijd blijft sociale veiligheid belangrijk, daarom draagt Kadera er zorg voor dat medewerkers weten dat ze terechtkunnen bij de vertrouwenspersoon.

Medewerkerstevredenheidsonderzoek

Aan het eind van 2025 is het medewerkerstevredenheidsonderzoek (MTO) uitgevoerd via psychosociale arbeidsbelastingsonderzoek (PSA), met extra vragen over werkgeluk. Dit sluit aan bij de interne audit, waarin het onderwerp werkgeluk centraal stond. Het cijfer voor werkgeluk in de

PSA is 7,7, iets hoger dan de 7,6 uit de interne audit van november 2023 en een duidelijke stijging ten opzichte van 6,5 in 2022. Dit geeft een positief signaal dat medewerkers over het algemeen tevreden zijn en zich gelukkig voelen in hun werk.

4.5 Bedrijfsvoering

Privacy en informatiebeveiliging

Gedurende het jaar is veel aandacht geweest voor het onderwerp privacy. Er is een nulmeting (AVG-scan) uitgevoerd en de aanbevelingen die daaruit voortkwamen zijn grotendeels opgevolgd.

Voor het verder professionaliseren van informatiebeveiliging zijn de eerste stappen gezet en er is voor de medewerkers een aftrap georganiseerd met een Cyber Truck escaperoom.

Huisvesting Zwolle

Voor de zomer is door de gemeenten in IJsselland besloten om een grootschalige verbouwing mee te financieren (gezamenlijk met woningcorporatie SWZ en Kadera). De verbouwing behelst een verschuiving van kleine kamers met veel gezamenlijke ruimtes naar zelfstandige appartementen voor elke client inclusief een eigen keuken, slaapkamer en badkamer. Het doel is om na de zomer in 2026 te starten met de verbouwing.

Huisvesting BW(J)M

Voor begeleid wonen Zwolle is al langer bekend dat er een nieuwe bestemming zal komen, zodat alle plekken samen geclusterd worden op één locatie. De nieuwbouw start later dan initieel verwacht, wat betekent dat de oplevering van deze locatie halverwege 2027 verwacht wordt.

Huisvesting Enschede

Er zijn diverse kleine werkzaamheden uitgevoerd in het pand in Enschede en er is een meerjarenplanning gemaakt om ook overige werkzaamheden uit te gaan voeren.

Duurzaamheid

In 2025 zijn verdere acties ondernomen op het gebied van mobiliteit zoals de aanschaf van e-bikes voor zakelijke ritten binnen de stad. Verder is het inkoopbeleid aangepast om duurzaamheid een belangrijke plek te geven bij alle inkopen die worden gedaan. Het Kadera Greenteam organiseerde opnieuw een Kadera Greenweek met diverse acties om bewustwording van duurzaamheid te vergroten op het gebied van gezondheid en milieu. Ook werd aandacht besteed aan de fiets-naar-je-werk-dag. Veel medewerkers en stagiairs maakten gebruik van de vitaliteitsvergoeding die eind 2025 ter beschikking werd gesteld; een eenmalige bijdrage van maximaal € 100 voor uitgaven die bijdragen aan een sportieve of vitale levensstijl.



4.6 Financiële cijfers Kadera

Opbrengsten en resultaten

Over 2025 is een positief resultaat gehaald, met name doordat de personeelskosten lager zijn dan begroot. Ziekte (waarvoor en zwangerschapsverloven werden niet volledig vervangen en vacatures werden niet altijd tijdig ingevuld).

Resultaat en effecten op het vermogen

Het resultaat wordt toegevoegd aan de reserves van Kadera.

Ontwikkelingen gedurende het jaar

De plannen voor een verbouwing van de locatie in Zwolle zijn verder uitgewerkt en hiervoor is een subsidieaanvraag gedaan. Voor 2026 zijn financiële middelen voor uitbreiding van (crisis)opvangplekken beschikbaar gesteld door het Rijk; de plannen voor realisatie van extra plekken zijn in volle gang.

Risico's en onzekerheden

De kosten van de verbouwing en tijdelijke huisvesting elders beïnvloeden de begroting van Kadera; de bijdrage van Kadera hierin zal bekostigd worden vanuit gevormde voorzieningen en uit de reserves. Naast de jubileumuitgaven in 2026 zorgen deze kosten voor een negatief begroot resultaat in 2026.

De extra opvangplekken zullen naar verwachting in de loop van 2026 worden gerealiseerd. Dit brengt investeringen met zich mee en gewenste uitbreiding van het opvangteam. De invulling van vacatures is een onzekerheid.

Er bestaat onzekerheid over de continuering van de subsidie voor ambulante hulp in Twente.

Financiële positie en kengetallen

De norm voor de solvabiliteit (verhouding eigen vermogen/vreemd vermogen) is 25% - 40%. Kadera heeft een solvabiliteit van 49,2% (2024:45,6%).

Kasstromen en financieringsbehoeften

Kadera kan op korte en middellange termijn aan haar financiële verplichtingen voldoen. Er is op dit moment geen behoefte aan externe financiering.

4.7 Begroting 2026

Hieronder is de door de raad van toezicht goedgekeurde begroting voor 2026 opgenomen:

Begroting	2026
OPBRENGSTEN	
Subsidies	7.879.392

Overige opbrengsten	619.574
Totaalopbrengsten	8.498.965
KOSTEN	
Personeelskosten	6.564.625
Huisvestingskosten	1.272.962
Algemene kosten	721.044
Cliëntgebonden kosten	217.533
Financiële lasten	-32.647
Afschrijvingen	99.139
Totaal kosten	8.842.657
Resultaat	-343.691

In verband met de geplande verbouwing van het opvangpand in Zwolle en de kosten van de viering van het vijftigjarig jubileum van Kadera in 2026 zijn er incidentele kosten begroot die vanuit de reserves van Kadera worden betaald.

5. Bijlagen

5.1 Bestuursverklaring

Bestuursverklaring
Het bestuur van Stichting Kadera aanpak huiselijk geweld verklaart dat de informatie in DigiMV, zijnde pdf-jaarverslaggeving en specifieke informatie, juist en volledig is en niet strijdig is met andere beschikbare informatie. Kadera heeft de documentatie ter inzage beschikbaar zodat de jaarverantwoording verifieerbaar is door de bevoegde autoriteiten. De jaarverslaggeving en specifieke informatie wordt voor eenieder ter inzage gelegd en openbaar gemaakt op de website www.jaarverantwoordingzorg.nl .
Bestuursfunctie
Naam: J.H.Y. Traas MBA

5.2 Principes Governancecode Zorg

De zeven principes van Governancecode Zorg	Self assessment
	1= volledig nageleefd
	2= gedeeltelijk nageleefd

De maatschappelijke doelstelling en legitimatie van Kadera is het bieden van goede zorg aan cliënten.	1
De raad van bestuur en de raad van toezicht hanteren normen en waarden die passen bij de maatschappelijke positie van Kadera.	1
Kadera schept randvoorwaarden en waarborgen voor een adequate invloed van belanghebbenden.	1
De raad van bestuur en de raad van toezicht zijn ieder vanuit hun eigen rol verantwoordelijk voor de governance van Kadera.	1
De raad van bestuur bestuurt Kadera gericht op haar maatschappelijke doelstelling.	1
De raad van toezicht houdt toezicht vanuit de maatschappelijke doelstelling van Kadera.	1
De raad van bestuur en de raad van toezicht ontwikkelen permanent hun professionaliteit.	1

Toelichting op de zeven principes

Goede zorg

Kadera werkt op basis van de methodieken Krachtwerk en Veerkracht, is HKZ-gecertificeerd en voldoet aan het normenkader. Daarmee wordt gewaarborgd dat goede kwaliteit wordt geleverd, die voldoet aan de professionele standaarden. Door o.m. cliëntenpanels wordt de aansluiting van de zorg op de zorgvraag gemonitord. Medewerkers worden - volgens opleidingsplan - bijgeschoold.

Waarden en normen

Integriteit, betrouwbaarheid en aanspreekbaarheid zijn waarden die tot uitdrukking komen in de organisatiecultuur en het gedrag van medewerkers van Kadera. De directeur-bestuurder, het managementteam en de leden van de raad van toezicht hebben hierin een voorbeeldfunctie.

Invloed belanghebbenden

Invloed van belanghebbenden wordt geborgd door het reguliere overleg van de directeur-bestuurder en de raad van toezicht met de ondernemingsraad en de gesprekken met cliëntenpanels. Eén lid van de raad van toezicht is aanspreekpunt voor de ondernemingsraad. De raad van toezicht woont regelmatig een cliëntenpanel bij. Het overleg en contact met de gemeenten is goed en intensief. Regelmatig worden stakeholdersbijeenkomsten georganiseerd.

Inrichting governance

De directeur-bestuurder en de raad van toezicht dragen ieder vanuit hun eigen rol verantwoordelijkheid voor de governance van Kadera. De daartoe vereiste documenten zijn aanwezig en vastgesteld.

Goed bestuur

De directeur-bestuurder toont zich verantwoordelijk voor het besturen van Kadera en de algemene gang van zaken gericht op de maatschappelijke doelstellingen van Kadera. De verantwoordelijkheden van de directeur-bestuurder en de samenwerking met de raad van toezicht zijn vastgelegd in het Bestuurs- en Directiestatuut.

Verantwoord toezicht

De raad van toezicht is verantwoordelijk voor het toezicht op het beleid van de directeur-bestuurder en de algemene gang van zaken van Kadera. De verantwoordelijkheden van de raad van toezicht en zijn werkwijze is vastgelegd in een reglement. De raad van toezicht vergadert periodiek volgens een vastgesteld vergaderschema en onderhoudt tussentijds contacten met de directeur-bestuurder en de ondernemingsraad.

Ontwikkeling van professionaliteit

De directeur-bestuurder en de raad van toezicht ontwikkelen permanent hun professionaliteit en deskundigheid. In 2025 heeft de rvt samen met het mt een workshop Oranje Huis methodiek gevolgd.

5.3 Jeugdhulp

Reden beëindiging van de Jeugdhulp		
01	Beëindigd volgens plan	3
02	Voortijdig afgesloten: in overeenstemming met de client	1
03	Voortijdig afgesloten: eenzijdig door de cliënt	2
04	Voortijdig afgesloten: eenzijdig door de aanbieder	1
05	Voortijdig afgesloten: wegens externe omstandigheden	0
	Totaal	7

Klachten Jeugdhulp

Klachten Jeugdhulp	
Kunnen cliënten jeugdhulp een beroep doen op een klachtencommissie?	Ja
Aantal klachten ingediend bij een klachtencommissie	0
Aantal door een klachtencommissie in behandeling genomen klachten	0
Aantal klachten waarvoor een klachtencommissie advies heeft uitgebracht	0
Aantal klachten dat gegrond is verklaard	n.v.t.
Was er in het verslagjaar een vertrouwenspersoon beschikbaar?	Ja
Zo ja, hoe vaak is deze geraadpleegd/is er contact met de vertrouwenspersoon geweest?	0

Maatschappelijk verslag op grond van de jeugdwet

Onderwerp	Geef met een cijfer aan of het onderwerp bij de organisatie aan de orde is (self assessment)
-----------	--

	XX	<p>1=In het geheel niet, passen dit principe op alle onderdelen al toe.</p> <p>2=Op onderdelen zijn verbeteringen nodig</p> <p>3=Hier heeft de organisatie een bijzondere veranderopgave</p>
Betrekt de organisatie jeugd en ouders bij het kwaliteitsbeleid.	3	Kadera heeft jongeren- en cliëntenpanels; zo hebben de jongeren en hun ouders invloed op het jongeren/kinderbeleid. Gezien de geringe omvang van het aantal cliënten en medewerkers voor de jeugdwet (7) is een cliëntenraad op dit moment niet verplicht. In 2025 is erop ingezet om de ambulante cliënten WMO en JW aan te laten sluiten bij de cliëntenpanels en jongerenpanels in de opvang. Dit was niet succesvol. Om de inspraak op ambulante zorg, inclusief jeugdwet, te vergroten is Kadera voornemens een cliëntenraad op te richten. Het besluit hierover is uitgesteld in verband met het voornemen om te gaan fuseren met een andere organisatie die een cliëntenraad heeft.
De frequentie waarin en de wijze waarop de organisatie de kwaliteit laat beoordelen en het resultaat daarvan.	2	Bij het afronden van het hulpverleningstraject wordt de ouders en het kind gevraagd naar tevredenheid en resultaat van de hulpverlening (interne meting). De respons is echter laag. De jaarlijkse HKZ-audit heeft geen bevindingen voor dit type zorg opgeleverd.
De inrichting van de Governance rond klachten en medezeggenschap (toepassing van de artikelen 4.2.7 tot en met 4.2.11 Jeugdwet)	1-2	Kadera kent een klachtenregeling waar ook cliënten jeugdhulp gebruik van kunnen maken. Er worden door deze doelgroep geen klachten ingediend. Kadera heeft een regeling voor medezeggenschap. Zie hiervoor ook voorgaande.
De wijze waarop de organisatie gevolg heeft gegeven aan klachten en meldingen over de kwaliteit van de verleende jeugdhulp.	1	Er waren geen klachten over de jeugdhulp van Kadera.
De wijze waarop de organisatie de klachtenregeling onder de aandacht van betrokkenen heeft gebracht.	2	Cliënten worden tijdens cliëntenpanels, de website en via de Wegwijzer geïnformeerd over de klachtenregeling. In 2025 is vastgesteld dat extra aandacht nodig is voor bekendheid van de klachtenregeling onder ambulante cliënten. Dit wordt in 2026 ingevoerd.

De wijze waarop de klachtencommissie haar werk heeft kunnen doen.	1	De klachtencommissie heeft geen klachten ontvangen.
De wijze waarop de organisatie het oordeel van de klachtencommissie heeft opgevolgd (hoe vaak opgevolgd, welke maatregelen, hoe meegedeeld).	-	N.v.t.