

FACTSHEET HUISELIJK GEWELD

Huiselijk geweld wordt gepleegd door iemand uit de ‘huiselijke kring’ van het slachtoffer: gezinsleden, familieleden, (ex-)partners of huisvrienden. Het ‘huiselijke’ van huiselijk geweld benadrukt de relatie tussen pleger en slachtoffer en niet zozeer de locatie waar het geweld plaatsvindt. Het geweld kan zowel binnenshuis als buitenshuis gepleegd zijn.

“Huiselijk geweld is geweld dat door iemand uit de huiselijke kring van het slachtoffer gepleegd is.”
(Dijk, Flight, Oppenhuis, Duesmann, 1997)

Aard

Onder huiselijk geweld wordt de aantasting van de persoonlijke integriteit verstaan. Het geweld kan onder andere fysiek, psychisch of seksueel van aard zijn. Er kan sprake zijn van eenzijdig geweld, waarbij één persoon de geweldpleger is en de ander het slachtoffer. Ook kan het wederkerig geweld betreffen, waarbij de betrokkenen elkaar uitdagen tot één of meerdere vormen van geweld.

Omvang

Huiselijk geweld is één van de omvangrijkste geweldsvormen binnen de Nederlandse samenleving. Het komt voor in alle lagen van de bevolking, binnen alle culturen, opleidingsniveaus en leeftijden. Ruim 40% van de Nederlandse bevolking is ooit in zijn of haar leven slachtoffer van huiselijk geweld. In de afgelopen vijf jaar betreft dit ruim 9% van de Nederlandse bevolking. Naar schatting zijn er jaarlijks 200.000 slachtoffers van herhaald en ernstig huiselijk geweld. Hierbij zijn lichte gevallen van huiselijk geweld buiten beschouwing gelaten.

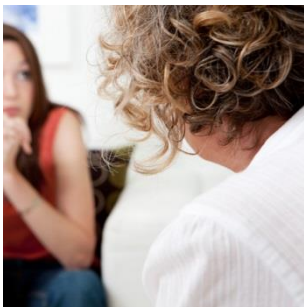
Huiselijk geweld is een verzamelbegrip waaronder diverse vormen van problematiek vallen:



(Ex-)partnergeweld is de omvangrijkste vorm (60-65%) van huiselijk geweld en kan voorkomen binnen hetero-, homo- en biseksuele relaties. Vaak is er sprake van jaloezie, extreme aandacht en controlerend gedrag. Geleidelijk verschuift de grens van wat acceptabel is. Beide partners komen vast te zitten in een patroon van machtsuitoefening waarin geweld en perioden van relatieve rust elkaar afwisselen. Angst en schaamte maken dat het geweld in stand gehouden blijft.



Kindermishandeling komt veel voor. Naar schatting zijn jaarlijks 119.000 kinderen slachtoffer. Dat zijn drie op de 100 kinderen, gemiddeld één in iedere schoolklas. Naast direct slachtofferschap kunnen kinderen ook getuige zijn van geweld tussen ouders. Opgroeien in zo'n onveilige situatie leidt tot een structurele verwarring over de betekenis van liefde, geweld en intimiteit en een vergroot risico om later zelf slachtoffer of plegger te worden.



Oudermishandeling doet zich voor wanneer een kind gewelddadig is tegen de ouders of verzorgers. Soms betreft het een puber die gewelddadig is tegen de ouders, soms gaat het om een volwassen thuiswonend kind die de ouders mishandelt om zo bepaalde zaken gedaan te krijgen. Het taboe op deze vorm van huiselijk geweld is groot. Vaak heerst er extra schaamte bij ouders waardoor ze het geweld zoveel mogelijk pogen te verbergen.



Ouderenmishandeling betreft vaak opzettelijke mishandeling, waarbij de plegger handelt uit financieel gewin, desinteresse of wraak. Er kan echter ook sprake zijn van ontspoorde zorg waarbij de mishandeling niet opzettelijk ontstaat, maar een gevolg is van onwetendheid of overbelasting van de (mantel)zorgverlener. Naar schatting zijn 200.000 ouderen slachtoffer van ouderenmishandeling, waarbij de leeftijd van een slachtoffer meestal tussen de 70 en 79 jaar ligt.



Eergerelateerd geweld doet zich voor wanneer de familie-eer bedreigd of geschonden wordt. Hierdoor kan de familie zich in het nauw gedreven voelen en pogingen ondernemen om de eer te 'zuiveren'. De ernstige represailles, zoals vrijheidsbeperking, verstoting of eermoord, worden ook wel eergerelateerd geweld genoemd. Volgens schatting zijn er wereldwijd jaarlijks 5000 slachtoffers van eergerelateerd geweld te betreuren, waarbij vooral jongeren en met name meisjes risico lopen.

Signalen

Veel voorkomende signalen die kunnen wijzen op huiselijk geweld zijn:

Lichamelijk letsel:	Gedrag:
<ul style="list-style-type: none">▪ Blauwe plekken, kneuzingen, zwellingen▪ Snij-/brand-/bijt-/hoofdwonden▪ Breuken, schedelletsel▪ Ontwrichting van bv. kaak/schouder▪ Verlies van tanden▪ Genitale beschadigingen▪ Gehoorstoornissen	<ul style="list-style-type: none">▪ Negatief zelfbeeld▪ Schaamte-/schuldgevoelens▪ Schrikachtig▪ Vermijding lichamelijk onderzoek▪ Vage verklaringen verwondingen▪ Kleedgedrag: bedekkende kleding▪ Middelengebruik (drugs/alcohol)▪ Uitstel van afspraken▪ Normafwijkend gedrag▪ Gedragsverschil bij aanwezigheid partner
Psychosomatische klachten:	Vrijheidsbeperking:
<ul style="list-style-type: none">▪ Spanningsklachten: hoofd-/buikpijn▪ Depressiviteit, neerslachtigheid▪ Slaapproblemen, vermoeidheid▪ Angstklachten: trillen, zweten, hyperventilatie, hartkloppingen, duizeligheid, pijn in de hartstreek	<ul style="list-style-type: none">▪ Weinig contacten buitenshuis▪ Verbreking vriendschap zonder reden▪ Geen zelfbeschikking (bv. dagindeling)▪ Geen beschikking over eigen geld▪ Geen beschikking over ID-document
Dagbesteding (school/werk):	Eerdere meldingen van geweld
<ul style="list-style-type: none">▪ Verzuim, verminderde prestaties▪ Gedragsverschil tijdens en na werk/school	

Let op: Bij het gebruiken van bovenstaande signalen is voorzichtigheid geboden. Het opmerken van één of enkele signalen hoeft geen grond te zijn voor een vermoeden van huiselijk geweld. Er kan ook sprake zijn van andere problematiek. Daarbij is de gepresenteerde signalenlijst niet volledig. Ook andere signalen kunnen wijzen op huiselijk geweld.

Literatuur

- Comijs, H.C., Pot, A.M., & Smit, J.H. (1996). *Agressie tegen en benadeling van ouderen. Een onderzoek naar ouderenmishandeling*. Amsterdam: Vrije Universiteit.
- Dijk, T. van, Flight, S., Oppenhuis, E., & Duesmann, B. (1997). *Huiselijk geweld. Aard, omvang en hulpverlening*. Den Haag: Ministerie van Justitie.
- Ferwerda, H.B., & Leiden, van, I. (2005). *Eerwraak of eerge relateerd geweld? Naar een werkdefinitie*. Den Haag: WODC/Advies- en onderzoeksgroep Beke.
- IJzendoorn, M.H. van, Prinzie, P., Euser, E.M., Groeneveld, M.G., Brilleslijper-Kater, S.N., van Noort-van der Linden, A.M.T., Bakermans-Kranenburg, M.J., Juffer, F., Mesman, J., Klein Velderman, M., & San Martin Beuk, M. (2007). *Kindermishandeling in Nederland anno 2005: De nationale prevalentiestudie mishandeling van kinderen en jeugdigen (NPM-2005)*. Z.pl.: Casimir Publishers.
- Kers, S., (2002). *Partnergeweld in Lesbische Relaties. Een onderzoek naar de aard van het geweld en naar de dynamiek en individuele achtergrondfactoren die het ontstaan van geweld in lesbische relaties mogelijk bevorderen*. Utrecht: Universiteit Utrecht.
- Kers, S., Nijman, A., & Ramaekers, S. (2004). *Geweld in mannenrelaties: Een verkennend onderzoek naar de aard, de dynamieken de gevolgen van geweld in mannenrelaties*. Amsterdam: Schorer Stichting.
- Lawick, J, van, Groen, M. & Baars, J. (2003). *Intieme oorlog. Over de kwetsbaarheid van familierelaties*. Amsterdam: Uitgeverij Vvan Gennep BV.
- Movisie (2007). *Huiselijk geweld in homoseksuele en lesbische partnerrelaties. Handreiking Movisie lesbisch en homobeleid*. Utrecht: Movisie.
- Movisie (2009c). *Factsheet. Huiselijk geweld: feiten en cijfers. November 2009*. Utrecht: Movisie.
- Movisie (2011a). *Factsheet. Huiselijk geweld: aard en omvang, gevolgen, hulpverlening en aanpak. Mei 2011*. Utrecht: Movisie.
- Movisie (2011b). *Factsheet. Eerge relateerd Geweld. Augustus 2011*. Utrecht: Movisie.
- Plaisier, I.M., de Klerk, M.M.V., Feijten, P., Goes, A., Kronenburg, L., & Moerman, M. (2014). *Verkenning ouderenmishandeling 2010-2014*. Den Haag, Utrecht, Nijmegen: Soicaal en Cultureel Planbureau, Movisie, GGD Gelderland-Zuid.
- Şimşek, J. (2006) *Alle ogen op haar gericht: Eerwraak. Traditioneel geweld tegen Turkse vrouwen en meisjes. Een handleiding voor hulpverleners*. Utrecht: IOT
- Veen, H.C.J. van der, & Bogaerts, S. (2010). *Huiselijk geweld in Nederland. Overkoepelend syntheserapport van het vangst-hervangst-, slachtoffer- en daderonderzoek 2007-2010*. Den Haag: WODC.
- Wolzak, A. (2009). *Kindermishandeling : signaleren en handelen : basisinformatie voor mensen die werken met kinderen*. Utrecht: Nederlands Jeugdinstituut (NJI)